

公益社団法人
米子法人会会報

2023 会報No. 91



南部町

持続可能な
まちづくりを目指して

次世代に誇れるなんぶ暮らしの創造



法人会の基本的指針

法人会は

よき経営者をめぐるものとして
会員の積極的な自己啓発を
納税意識の向上と
企業経営および社会の
健全な発展に貢献します

法人会のキャッチフレーズ

めぐるものは 企業の繁栄と社会への貢献(法人会)

目次

ごあいさつ	1
見てごしない、桜と蛍の舞う町 南部町	2
もし映画『ミッション：インポッシブル』が消費税インボイス制度の適用を受けたら PART4 ファイナル	6
第38回法人会全国大会「千葉大会」開催	8
令和5年度税制改正等の提言活動／令和4年度 納税表彰	9
社会貢献活動のコーナー	
税に関する絵はがきコンクール	10
古タオルの回収・寄贈／チャリティーゴルフコンペ	12
青年部会のコーナー	
第36回全国青年の集い沖縄大会に参加して	13
「米子税務署長との座談会」開催／県内統一「第9回税金クイズ」を実施	14
スマホ、PC・・・うつむく姿勢が危ない	15
税務署のコーナー	
納税者の皆様の利便性の向上に向けた取組みについて	16
確定申告を提出される方の3人に2人の方がe-Tax（電子申告）を利用！	17
会員のコーナー	18
新入会員のご紹介	19

ごあいさつ



公益社団法人 米子法人会
会長 青 砥 隆 志

会員の皆さまには、日頃から米子法人会の運営及び事業活動に、格別のご理解とご支援を賜り厚くお礼申し上げます。長引くコロナ禍の影響により従来どおりの事業や活動を十分に実施できない状況でしたが、感染拡大防止策を講じながら、税務研修会や講演会など徐々に再開しております。今後とも引続きご理解とご協力をお願いいたします。

内閣府の「月例経済報告」によれば、わが国経済の先行きについては、ウィズコロナの下で、各種政策の効果もあり、景気が持ち直していくことが期待されるとあります。

しかしながら、世界的な金融引き締め等が続く中、海外景気の下振れが我が国の景気を下押しするリスクとなっており、物価上昇、供給面での制約、金融資本市場の変動等に十分注意する必要があるともされています。

当地においては、個人消費、設備投資、雇用・所得の動向は穏やかに持ち直し傾向がみられる一方、製造業の生産は持ち直しの動きが鈍化するなど、不透明さも内包しています。

令和5年度税制改正大綱において、防衛費の抜本的な強化に必要な財源として、法人税、所得税、たばこ税につき「令和6年以降の適切な時期」に増税を実施すると記されています。

令和5年度の税制改正では、少額投資非課税制度「NISA」の年間投資額が360万円に引き上げられ、非課税期間も無制限になる一方、所得が30億円を超える超富裕層に対する課税が強化されることとなりました。

また、本年10月1日には、事業者登録を基礎とする仕入額控除の仕組みである「インボイス制度」が実施されることとなり、制度開始時にインボイス発行業者となるためには、3月31日までに登録申請が必要とされるなど対応が急務となっています。

本会は、公益社団法人としての活動が期待されており、自らの公益性と透明性を高めながら地域社会への一層の貢献をしております。今後も、税制改正に関する提言活動、租税教育の啓発活動、そして基本事業であります税務及び企業経営に関する研修会等を積極的に展開していく所存です。

最後になりましたが、会員企業さまをはじめ、関係各位、そして地域の皆さまのご健勝とご繁栄を祈念いたしますとともに、今後とも米子法人会の活動に一層のご理解とご支援を賜りますようお願い申し上げます。



見てごしない、
桜と蛍の舞う町

南部町

まち全体が環境省の“生物多様性保全上で重要な里地里山”に認定された自然豊かな町、南部町。自然・歴史・文化が融合し、先人たちが築いてきた豊かな里山の暮らしが守られています。

この町に暮らす方が誇りと愛着を抱き、人と自然が響き合い、心豊かに暮らし続けられる活力に満ちた南部町、「次世代に誇れるなんぶ暮らし」の創造に取り組んでいます。

高校生サークルと新☆青年団



高校生サークル「with you 翼」は活動をはじめて9年目を迎えました。「出会い・体験・感動」をキーワードにより幸せな生き方を見つけるために、高校生同士の交流や地域とのつながりを大切に活動をしています。

新☆青年団「へんとづくり」は結成6年目。南部町を愛する仲間が集まって、高校サークルと共にまちを元気にする活動を精力的に行っています。

遊休農地でもち米を育てて「二十歳の集い」（成人式）で参加者へもちを配布、「わか芋ん畑」でさつまいもを栽培しイベントでスイーツポテトを販売、春のさくらまつりでさくらもちを販売するなど、町内行事に積極的に参加しています。

他にも、町が開催するスマホ教室での講師、地域の魅力を再発見する県内巡りバスツアー実施や東大生・共立女子大生・徳島県石井町青年団など県外の同世代の方々との交流もしています。





■ 法勝寺電車

かつて米子から法勝寺までの約12kmを繋ぎ、多くの先人たちを乗せて走っていた法勝寺電車。廃線から55年を経ても今なお人々に愛され、親しまれています。

現在はキナルなんぶの法勝寺電車ひろばに展示されている「デハ203号」も、法勝寺電車として活躍していた車両の一つ。このデハ203号は、昨年製造100年を迎えました。現役を引退してからも、西伯小学校とキナルなんぶに展示され、時代の移り変わりと共に地域を見守っています。

■ 法勝寺一式飾り

法勝寺宿では毎年4月のさくらまつりに合わせて、一式飾りが家々や集会所で飾られます。生活用具など一種類の用具一式で作られた飾り物は庶民の芸術で、江戸時代に上方から伝えられた厄除け祈願や豊作を祈願して始めたといわれています。町指定無形文化財です。



■ 古事記・再生神話ゆかりの地

兄神たちに騙されて、真っ赤に焼いた大岩につぶされ命を落とした大国主命が、それを悲しんだ母神と2人の女神の力によって生き返ったとされる、再生神話。この神話の舞台が、南部町の赤猪岩神社と清水井です。

赤猪岩神社の境内には、大国主命が抱いて落命したと言い伝えられている岩が土中深く埋められ祀られています。「再生」「次なる発展への出立」の地として、再起を願い訪れる方が多い神社です。

また、命を落とした大国主命を蘇生するために遣わされた女神が、清水井の水で練った薬を大国主命の体に塗り付けたところ、息を吹き返したとされています。





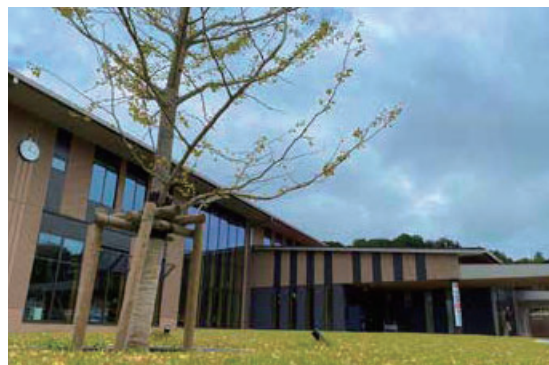
南部町では、昭和25年をピークに人口が減少してきており、“少子高齢化”や“人口減少”の課題に直面しています。

平成27年には、人口減少に歯止めをかけようと町内外の100名から意見をいただきながら地方版総合戦略「なんぶ創生総合戦略」を策定。平成28年度には「南部町生涯活躍のまち基本計画」を策定し、様々な人脈や経験がある方の町への移住を促進しつつ協働して地域課題を解決することで、どなたにとっても暮らしやすい、「生涯活躍のまちづくり」に力を入れて取り組んでいます。

■ 誰もが集える拠点を整備

令和3年5月、法勝寺地区に複合施設「キナルなんぶ」がオープンしました。「学び」「交流」「情報」の3つを柱とした、多世代が多目的に交流できる“拠点”として、町内外から多くの方に利用していただいています。「キナル」という名前には、みんなが「来なる」場所、「気になる」場所、そして小さな種が大きな「木になる」場所となるよう願いが込められています。

また、町内各地域に交流拠点施設を整備しました。ジェラートショップが人気の「えんがーの富有」（賀野地区）、カフェとゲストハウスのある寄り合い場「てま里」（手間地区）、昨年5月にオープンした「かまくら山荘」（南さいはく地区）など、各拠点で地域の賑わいを創出する活動を行っています。



■ 空き家を“活かす”

空き家の増加が大きな課題になっています。平成28年3月に空き家実態調査を行った結果、町内に132軒の空き家、46軒の空き家に近い状態の家があることが分かりました。増え続ける空き家問題を解決するため、空き家を活用した移住定住に取り組んでいます。

平成25年から「空き家一括借上げ」事業を行なっています。



▲ 共立女子大生が空き家の利活用を研究

NPO法人なんぶ里山デザイン機構が窓口となり、“空き家”と“入居希望者”をマッチングしています。

空き家になった家に、もう一度人が暮らすことで命を吹き込む。人が暮らすとまちが笑顔になる。そんな循環が生まれる、家とまちに笑顔を育てるまちづくりを目指しています。



企業版ふるさと納税の取組

～ 住みたい、行きたい、帰ってきたいまちづくりプロジェクト ～

南部町は、全町域の里地里山が環境省の「生物多様性保全上重要な里地里山」に選定され、オオサンショウウオが棲息する豊かな里山の暮らしが残るまちです。

町内にある、大国主命の再生・復活神話の舞台とされる赤猪岩神社と清水井には、再起を願う人々が多く訪れることから、「再活（再生復活）のまち」として観光にも力を入れています。

まちの誇りを次の世代に引き継ぎ、持続可能なまちづくりを進めるため、関係人口、交流人口、移住定住人口を増やすべく、「住みたい、行きたい、帰ってきたいまちづくり」プロジェクトを進めています。

企業版ふるさと納税を事業の持続可能で安定した財源として活用したいと考えております。ぜひ寄付をご検討いただければ幸いです。

空き家を活用した移住者の受入

空き家の改修や移住希望者とのマッチングなどはNPO法人が行い、町はその資金を援助する仕組みで、寄付金はこの資金に活用する予定です。

地域の活力を生み出す地域資源として、空き家の流動化を進めるなど、循環型社会と豊かな地域社会を実現する当町の取り組みに、企業の皆様のご支援・ご協力をお願いします。



寄付募集事業

このほか、南部町の場合、自治協働、産業、商工業、教育、健康、福祉、子育て支援、交通、上下水道、道路、移住・観光、防災等のいずれかの事業に対して寄付を行った場合に、課税の特例措置が受けられます。各分野の事業で随時寄付の募集を行っています。

寄付の流れ

①寄付申込

寄付申出書の提出

②寄付のご提供

入金確認後、町から受領証の送付

③税の申請

※1回あたり10万円以上の寄付が対象です。

※寄付の代償として経済的な利益を受け取ることは禁止されています。

※本社が南部町に所在する法人の寄付は対象外となります。

問い合わせ先

企画政策課 ☎ 0859-66-3113

E-mail : kikaku@town.nanbu.tottori.jp

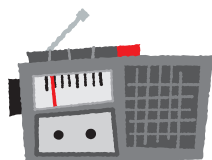


もし映画『ミッション:インポッシブル』が 消費税インボイス制度の適用を受けたら

PART 4 ファイナル



税理士
播間 光広
まほろば税理士法人



「ごきげんよう、みずどり読者の諸君。みずどり87号、89号、90号に続き、なんと今回もミッションインボイス第4弾!!そして今回が事前準備の最終章となる。それだけ最重要ミッションということなのであしからず」

映画では『ミッション:インポッシブル/ゴースト・プロトコル』がシリーズ4作目です。ストーリーはさておき、アラブ首長国連邦ドバイにある高さ世界一の超高層ビルで、トム・クルーズが繰り広げる超カッコ良すぎの飛び移りシーンだけでも一度は観ておきたい作品です。

さて、令和5年（2023年）10月から開始される消費税の適格請求書等保存方式（以下インボイス制度）。スタートまで残り約半年となりました。

PART4では、インボイスを受け取る事業者側が準備することを解説します。

ステップ 1 取引先から受け取っている書類の洗い出し。

一般的には、商流に沿って以下のような書類を取引先から受け取っています。

見積書



注文書



納品書



請求書



領収書

ステップ 2 取引先が「適格請求書発行事業者」であるか確認する。

取引先からインボイスを受取らなければ自社は仕入税額控除を受けることができません。つまり、税務署に納める消費税が増えてしまいます。これは一大事。原則、令和5年3月末で発行事業者の登録申請（※これがみずどり87号のミッションでした）を終えているので、取引先に、頭に『T』が付く自社の登録番号を通知すると同時に取引先の登録番号も確認する案内文書を発信しましょう。これが新時代のビジネスマナーです。

また、取引先が発行事業者かネットで調べることができます。

法人の場合は、まず

① [国税庁法人番号公表サイト \(https://www.houjin-bangou.nta.go.jp\)](https://www.houjin-bangou.nta.go.jp)

で法人番号を検索し

② [国税庁インボイス制度適格請求書発行事業者公表サイト \(https://www.invoice-kohyo.nta.go.jp\)](https://www.invoice-kohyo.nta.go.jp)

に①で調べた法人番号を入力して確認できます。

なお、個人事業主は法人番号から検索できませんので、早めに事業者から直接登録番号を確認しておきましょう。

ステップ 3 洗い出した書類のうち、どれがインボイスとなるかを確認する。

インボイスとして機能するのは、①納品書、②請求書、③納品書+請求書の3パターンが考えられます。（※ただし、売上先が不特定多数（小売業・飲食店業等）の場合は、領収書（レシート））

ただ、実務を考慮すると②請求書をインボイスとするのが主流となるでしょう。

もし、取引先から受け取ったインボイスに登録番号や税率、消費税額が未記入等の不備がある場合は、受取側での訂正は認められないので取引先に訂正を依頼しましょう。

ステップ 4 受取インボイスの保存方法を決める。

受け取ったインボイスは、保存義務があります。保存しておかないと仕入税額控除が受けられません。保存パターンは3つです。

① 紙のインボイスは紙のまま保存する。

② 紙のインボイスをスキャナしてデータ保存する。

③ 電子取引データ（PDF等）のインボイスは、電子データのままで保存する。

特に③は、令和6年1月からは電子帳簿保存法の改正によりメールやEDI、ネット購入などの電子取引データ（PDF等）は、電子データのままで保存しなければなりません。こちらの証憑保存のデジタル化への対応も同時に進める必要があります。

ステップ5 経理処理(会計ソフトへの入力)の確認

ここで仕入先から商品110,000円（本体価額100,000円、消費税10,000円、税率10%）の請求書を受取った場合の会計処理（税抜経理）を見てみましょう。

① 請求書に「登録番号（T）」の記載がある場合

【借方】	【貸方】
（商品仕入）100,000円	（買掛金）110,000円
（仮払消費税等）10,000円	

これなら今まで通りで問題ありません。

② 請求書に「登録番号（T）」の記載がない場合 ※つまり免税事業者との取引

【借方】	【貸方】
（商品仕入）102,000円	（買掛金）110,000円
（仮払消費税等）8,000円	

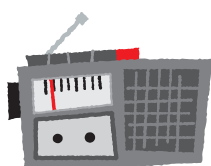
みずどり89号でも解説したように令和5年10月から令和8年9月末までの3年間は、免税事業者からの課税仕入に係る経過措置で80%控除可能になるので

【計算式】 $110,000 \times 10 / 110 \times 80\% = 8,000$ 円（消費税額）

なんと!! 請求書に記載された消費税額と異なることになるのです。また、仕入だけでなく消費税がかかる経費全部が対象です。社長が取引先と会食した交際費の領収書も当然対象になります。

つまり、経理担当者は、請求書や領収書に「登録番号（T）」が記載されているかを一つ一つ確認し、記載されていなければ消費税を計算し直さなければなりません。現実的には、会計ソフトに経過措置用の消費税コードを新たに設けることになるでしょうが、いちいちコードを区分して伝票入力するのは今まで以上に事務負担が増えます。

おまけに、上記の例だと税務署に納める消費税が2,000円増えるわけで踏んだり蹴ったりです。



「PART4ファイナルのミッションは、インボイスを受取る側が、きちんとインボイスを保存し、正しい経理処理ができるようになることだ。君あるいは君の仲間が捕まり殺されても、当局は一切関知しないものとする」
4回シリーズでお贈りしたミッション:インボイス。制度がスタートする令和5年10月までタイムリミットは残り半年!!
法人会会員企業の皆さんのミッションコンプリートを祈念します。

「なお、このメッセージは5秒後に自動的に消滅する」



速報

令和5年度税制改正大綱(令和4年12月23日閣議決定)より

売掛金の入金時に差し引かれる振込手数料や値引き(税込1万円未満)は、インボイス交付義務が免除になります。これはすべての事業者が対象です。

小さなことですが、実務の手間的には大きな一歩です。

第38回法人会全国大会「千葉大会」開催



令和4年10月13日、千葉県千葉市において、第38回法人会全国大会が、全国から約1,700名の会員をはじめ、税務当局、地元行政、友誼団体、協力保険会社、多数の来賓、そして地域の企業経営者の方々の参加を得て、盛大に開催されました。

法人会全国大会も、新型コロナウイルス感染症の影響を受け、一昨年は大会中止、昨年はオンライン開催となり、今回は3年ぶりの現地開催となりました。

第1部では、キャスター・ジャーナリストの安藤優子氏による「女性がテレビで働くということ」をテーマとした記念講演が開催されました。

第2部では、千葉県法人会連合会花島恭一会長による開会の辞、全法連小林栄三会長の主催者挨拶に

続き、国税庁の阪田渉長官、千葉県の熊谷俊人知事、千葉市の神谷俊一市長らを来賓に迎えての式典が挙行されました。その後、会員増強等の表彰、「令和5年度税制改正に関する提言」の報告、佐賀法人会青年部会による租税活動教育の報告、大会宣言の読み上げが行われました。最後に、次回開催地である群馬県法人会連合会齋藤一雄会長の閉会の辞をもって終了しました。

未だに収束の見えない新型コロナ禍のなか、全国408単位会から会場となった幕張メッセに一堂に会した会員の皆様から、法人会に寄せる思いとともに、改めて「税のオピニオンリーダーたる経営者の団体」として理念、目的を共有する一体感がひしひしと伝わる意義深い「千葉大会」となりました。

大会宣言

われわれ法人会は、「税のオピニオンリーダーたる経営者の団体」として、「税制改正に関する提言」や租税教育、企業の税務コンプライアンス向上に資する取組など、税を中心とする活動を積極的に展開しながら、広く社会へ貢献していくこととしている。

新型コロナウイルス感染症により甚大な打撃を受けたわが国経済は、最悪期を脱し、「ウイズコロナ」期に入ったと言われている。しかしながら、急激な物価上昇に見舞われ、先行きの不確実性が急速に増している。

国家的課題である財政健全化は困難を極めている。国債で賄った莫大なコロナ対策費の償還財源について、返済計画を着々と進める欧米諸国がある一方、わが国はこの問題を封印してきた。さらに、先進国で最速スピードの少子高齢化に加え、人口減少という深刻な構造問題も抱えている。将来世代に負担を先送りせず、現世代で解決するよう具体的な方策を早急に策定することが重要である。

地域経済と雇用の担い手である中小企業はわが国経済の礎である。長期にわたるコロナ禍の影響が依然として残っている上、エネルギーや原材料価格の高騰が重なり、経営環境は一段と厳しさを増している。健全な経営に取り組んでいる企業が十分に能力を発揮し、その土台が揺らがないよう税財政や金融面での実効性ある対策が不可欠である。

われわれ法人会は、「中小企業の活性化に資する税制」、「事業承継税制の抜本的改革」等を中心とする「税制改正に関する提言」の実現を強く求めるものである。

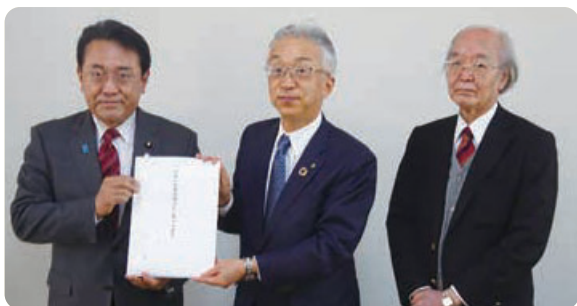
創設以来、納税意識の向上に努めてきた法人会は、全国の会員企業の総意として、以上宣言する。

令和4年10月3日
全国法人会総連合全国大会

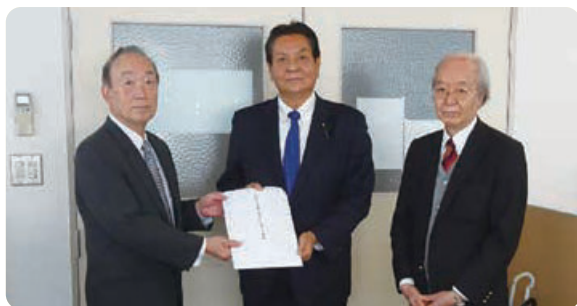


令和5年度税制改正等の提言活動

米子法人会の税制改正等の提言活動として、9月22日に全法連税制委員会がとりまとめた「令和5年度税制改正に関する提言」を、当法人会の管内に選挙区を持つ赤沢亮正、湯原俊二両衆議院議員の事務所を訪れ、要望事項の説明を行うとともに提言書を渡しました。また、地方行政に対しても米子市及び境港市を訪問し、市長及び市議会議長に地方財政及び地方税に対する内容の説明を行い、それぞれに提言書を渡しました。



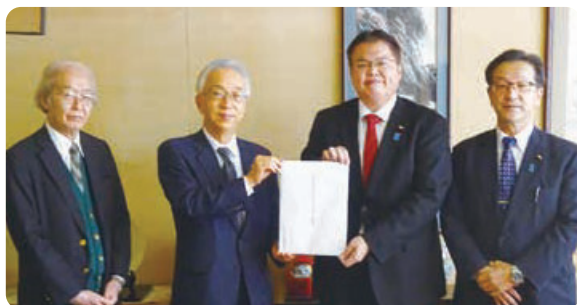
赤沢亮正衆議院議員に
(中:青砥会長、右:高橋委員長)



湯原俊二衆議院議員に
(左:國頭副会長、右:高橋委員長)



伊木隆司米子市長に
(左:高橋委員長、中:青砥会長)



稲田清米子市議会議長・門脇一男副議長に
(左:高橋委員長、右:青砥会長)



伊達憲太郎境港市長に
(中:岡空副会長、境港支部役員)



荒井秀行境港市議会議長に
(中:岡空副会長、境港支部役員)

令和4年度 納税表彰

11月15日、米子税務署において、「令和4年度納税表彰・感謝状贈呈式」が開催され、当法人会から次の方が表彰されました。

米子税務署長感謝状

東京印刷(株) 杉原秀一郎氏

栄えある受賞おめでとうございます



米子税務署長、國頭副会長と杉原氏

社会貢献活動のコーナー

税に関する絵はがきコンクール

女性部会では、「税に関する絵はがきコンクール」を実施してから今年度で第12回となりました。

この活動は、小学校6年生を対象に税の大切さや、税の果たす役割について学んだことを絵はがきに表現してもらい、税に対する理解をより深めてもらうことを目的として取り組んでいます。

今回は、長引くコロナ禍にもかかわらず、小学校36校のご協力により、1,387点と過去最多数の応募をいただきました。また、多くの方々に作品を見ていただくよう「米子しんまち天満屋」において、展示会を開催いたしました。



作品展示会



多数応募校への感謝状と
記念品の贈呈



入賞者への賞状と記念品贈呈

第12回

税に関する絵はがきコンクール

入賞作品

米子市 美術館長賞



弓ヶ浜小学校
吉田 愛蓮さん

米子税務署長賞



福米東小学校 生田 偉心さん

鳥取県西部 県税事務所長賞



福生東小学校
岡坂 唯剛さん

中国税理士会 米子支部長賞



義方小学校 望月 彩永さん

米子法人会会長賞



淀江小学校 平木 奏多さん

米子法人会青年部会長賞



明道小学校 阿部 優美さん



加茂小学校 川端 琴音さん

米子法人会女性部会長賞



溝口小学校
島田 アミカさん



福生東小学校 大野原 陽彩さん



和田小学校 安次 晴敬さん

米子法人会入賞



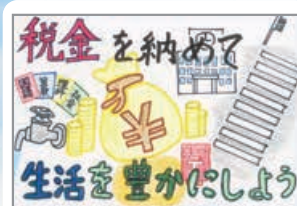
加茂小学校 傘井 成さん



大山西小学校 前田 琥太郎さん



義方小学校
外山 真之さん



日南小学校 前田 夏帆さん



加茂小学校
井手 里沙羅さん

学校表彰

- | | | | |
|--------|--------|--------|-------|
| 明道小学校 | 義方小学校 | 啓成小学校 | 就将小学校 |
| 福米東小学校 | 福米西小学校 | 加茂小学校 | 河崎小学校 |
| 五千石小学校 | 崎津小学校 | 大篠津小学校 | 和田小学校 |
| 弓ヶ浜小学校 | 成美小学校 | 淀江小学校 | 境小学校 |
| 上道小学校 | 余子小学校 | 中浜小学校 | 西伯小学校 |
| 会見小学校 | 岸本小学校 | 八郷小学校 | 溝口小学校 |
| 大山西小学校 | 大山小学校 | 名和小学校 | 中山小学校 |
| 日南小学校 | 黒坂小学校 | 根雨小学校 | |



社会貢献活動のコーナー

古タオルの回収・寄贈

米子法人会では、毎年、社会貢献活動の一環として「古タオルの回収・寄贈」を行っています。

一昨年度は、コロナ禍の影響により中止を余儀なくされましたが、昨年度より皆様のご協力により再開することができました。

「古タオルの回収・寄贈」事業については、平成17年より鳥取県西部地域の企業・団体・個人様より、古タオルを回収させていただき、福祉施設等にお届けさせていただいています。

本年度については、介護老人保健施設「仁風荘」、介護老人福祉施設「博愛苑」に合計50箱を寄贈させていただきました。



古タオル梱包



古タオル運搬



介護老人保健施設「仁風荘」へ寄贈



介護老人福祉施設「博愛苑」へ寄贈

ご協力いただいた企業・団体様

アフラック鳥取県アソシエイツ会
株井澤商店
株岩崎組
株エスジーズ
株皆生つるや
株海産物のきむらや
有上後藤コンタクトレンズセンター
有キット
木下ファーム(同)
株キヤルコン

国頭印刷(有)
株越河
境港土建(株)
坂口(合名)
有笹間建材店
株山陰ビデオシステム
株山陰放送
株三伸総合設備
医療法人社団周防内科医院
大同警備保障(有)

大同生命保険(株)
有タイヤセンターナガミ
有高橋会計事務所
鳥取県金属熱処理(協業)
株トンボ
堀田石油(株)
行政書士三浦一朗事務所
有みつば工芸
有モグデンタルアートスタジオ
株やまさき

米子信用金庫
株米子青果
有米子ニューアーバンホテル
(公社)唐津法人会
鳥取県西部総合事務所
米子市役所
米子税務署

その他匿名の皆さま、ありがとうございました。

チャリティーゴルフコンペ

チャリティーゴルフコンペは、平成23年3月の東日本大震災で、甚大な被害を受けた地域を支援するため【チャリティーイベント「被災地復興支援ゴルフコンペ」】として始められました。以降、当年度の支援先を社会貢献会議で決定し、チャリティーで集まった募金をお届けしています。コンペの賞品も被災地より調達させていただいています。

本年度は、10月28日にグリーンパーク大山ゴルフ倶楽部にて126名の方々にご参加いただき開催しました。

また、12月14日には鳥取県西部総合事務所にて「鳥取県の子ども食堂、子どもの居場所づくり事業の支援」として当法人会会長 青砥隆志から募金の寄贈をさせていただきました。

米子法人会は、これからも会員の皆様、地域の皆様とともに、笑顔をお届けする活動を続けてまいりますので、ご協力をよろしくお願い致します。



チャリティーゴルフ



募金を渡す青砥会長と
今出総務委員長

青年部会のコーナー

第36回全国青年の集い沖縄大会に参加して



青年部会副部長
阿部 信太郎
(有)キット

令和4年11月24日、25日の二日間に渡り第36回法人会全国青年の集い沖縄大会が開催され

ました。全国から2300名の青年が集い、米子法人会からは高橋部会長を筆頭に5名が参加しました。

財政健全化につながる健康経営の実践方法と題した記念講演ではとりわけ睡眠時間と死亡率についての講話が印象的でした。統計データによると1日における適切な睡眠時間は平均約7時間であり、極端な過不足は健康リスクが高まるとのこと。近年では睡眠の質を計測するアプリによって短時間睡眠でも良否を判定することが可能となりましたが、睡眠時間を安定的に確保することが生活習慣病の予防へ繋がると改めて認識しました。健康経営大賞の企業部門では雲南法人会所属の株式会社きこり様が最優秀賞に表彰されました。フォレストワーカーの高齢化や腰痛になりやすい林業特有課題に対して理学療法士と共にオリジナル体操を考案。継続的な取り組みも高く評価されました。戦略的な健康投資は将来の収益力強化にとどまらず、国の医療費削減へ繋がる国家プロジェクトと知り、従業員と共に自社の健康経営に取り組みたいと感じました。

その他にも租税教育活動のプレゼンテーションでは子供たちが興味深く学習できるよう、様々な事例が紹介され、今大会ではたくさんの刺激を受けることとなりました。早速米子に持ち帰り仲間へ共有したいと思います。

コロナ禍で多くの困難に直面しながらも、今大会を支えていただいた沖縄法人会をはじめ、関係者皆様には感謝の気持ちでいっぱいです。大会への参加を通じて単位



鳥取県内青年部会員と

会だけではなく全国との繋がりを実感することができ、ゆいまーる（助け合い）の心によって今後の活動の活力を頂いた様に思います。

大会スローガン

ゆいまーる 未来をまもり、拓く

琉球王朝が日本に併合される過程において徴税は集落単位で行われ、その結果、集落の人々はお互いを助け合いながら税金を納めるようになりました。それがゆいまーるの成り立ちとされています。

現代の沖縄においては、相互扶助、助け合いの心として多くの県民に親しまれる言葉となっています。

徴税制度から始まった「ゆいまーる（助け合い）」ですが、現代の日本においても「ゆいまーる（助け合い）」が税の本質である事に変わりはありません。全国から集う仲間と共にその想いを共有し、地域や国の発展を担う子供たちの未来を守る為、国の財政破綻を回避すべく、私たち自らが先導者として能動的に明るい未来を切り拓いていくという覚悟を表現します。

大会シンボルマーク



沖縄で古くから伝わるお守り“サン”をモチーフに、日本の未来を担う子供たちの健やかな成長を願うと共に、青年部会のメンバーがゆいまーるの心で、先導者として切り拓いた明るい未来を、水平線から上る太陽（朝日）で表しています。「ゆいまーる」は世界共通の普遍的な言葉であるとの思いから、ローマ字表記（YUI）にしました。

青年部会・女性部会共催

～「米子税務署長との座談会」開催～

12月6日、青年部会・女性部会共催による「米子税務署長との座談会」を加藤署長様をはじめ、都田副署長様、遠藤統括官様のご参加をいただき、バンケット・シュシュにて開催しました。

前半は、加藤署長様より「そのお金・・・どうする？」と題し、ご講演をいただきました。

普段はあまり聞けない、ご自身の調査事務従事時の体験談も交え、相続税の話をも、柔らかく、分かりやすく、聞かせていただきました。

後半は、懇親会へと進み、和やかな雰囲気の中、米子税務署の方々のお人柄にも触れることができ、笑顔と熱気の絶えない会となりました。

加藤署長様、米子税務署の方々、青年部会員・女性部会員との距離も縮まった大変貴重なひと時でした。



県内統一「第9回税金クイズ」を実施

～ 正解者の中から抽選で中部^得製品セットをプレゼント! ～

本年度の税金クイズは、長引くコロナ禍の影響により、イベントでの税の広報活動、募集活動に大きな制約がありました。会員皆様からの募集呼びかけ及び応募用紙のQRコード読み込みによる受付など応募数の確保に努めました。

この「税金クイズ」は鳥取県連の統一事業であり、税を考える週間（11/11～11/17）の広報として毎年開催しています。

このクイズへの応募 352名様の正解者の中から厳正な抽選を行い、当選者への賞品として「中部^得製品セット」をお送りしました。





**中部^得製品セット
150名様にプレゼント!**

鳥取県法人会連合会では、税のさらなる理解を深めていただくため、「中部特産品セット」が当たる税金クイズを実施しております。この機会にぜひご参加ください。

応募方法

FAXで応募
クイズの答えと必要事項を記入してお住まいのエリアの法人会までFAXでお送りください。

東部エリア ▶ 鳥取県法人会 FAX:(0857)20-0555
中部エリア ▶ 鳥取県連合会 FAX:(0858)47-6171
西部エリア ▶ 鳥取県法人会 FAX:(0859)32-6615

応募フォームより応募
右記のQRコードをスマートフォンで読み込んで応募フォームより応募ください。

応募締切 令和4年11月30日(水)

当選者発表 正解者の中から当選者を決定。当選発表は行わず12月以降に抽選の結果をメールにてお知らせいたします。

下記の「税金クイズ」に答えよう

Q1 日本の所得税は、所得が多くなるに従って税率がより高くなる超過累進課税制度を採用していますが、現在の最高税率はいくらでしょうか。
(A) 15% (B) 45% (C) 75% ヒント
へん～50%近くあるのか。

Q2 日本の税が、年貢のような物産中心から、お金で納めるようになったのはいつごろからですか？
(A) 明治 (B) 平成 (C) 令和 ヒント
昭和時代は、すでに
お金で納めていたよ、
というときは。

Q3 租税の文字は、両方も「のぎへん」になっています。この「のぎへん」は何を表すのでしょうか。
(A) いね (B) むぎ (C) そば ヒント
米は得から獲れる？
正解です。(1ー1)

■必要事項をご記入ください
 (住所) 〒
 (氏名) _____ (連絡先・電話番号) _____

【個人情報取り扱いについて】 応募いただきました皆様方の個人情報は専ら本会にて管理し、商品の発送以外の目的では使用いたしません。

スマホ、PC…うつむく姿勢が危ない

ジャーナリスト 柏木 勇一

◆テレワーク、ひとり自宅でのPC作業で首痛に

建築会社の設計士として働く30代のMさんは、大卒後入社して一級建築士の資格も取得、中堅社員として会社の成長にも貢献してきた。コロナ禍でテレワークの日々。現場作業員や営業職は出勤していたが、PCによる設計業務は在宅でも十分可能だった。むしろ、作業に集中できる利点があった。自宅から駅までの徒歩や電車での往復時間がない分、作業できる時間も多くなった。そんな日々が続いて1年半。首の痛み、頭痛、手のしびれを感じるようになり、近くの整形外科医院へ。頸椎（けいつい）椎間板ヘルニアの疑いと、手術が必要になる可能性があることも指摘された。驚いたMさんは会社の健康管理室に相談、産業医（内科医）から理学療法士を紹介された。戸惑いもあったが、結果的にはいい展開になった。

◆それは現代病のひとつ、理学療法士の原因説明に納得

理学療法士はまず、最近特に首から肩にかけての痛みを示す「頸部（けいぶ）痛」の発生が増加していること、その原因の多くは、PC作業とスマホの普及と説明。Mさんは自宅で長時間うつむく姿勢で作業していることから、常に首に負担がかかっていたことを指摘した。椎間板がつぶれやすくなっていること、椎間板にある髄核という物質が飛び出して痛みやしびれにつながっていることなどから、「一種の現代病」と丁寧に語り、Mさんも納得した。さらに療法士は、成人の頭の重さは体重の約10%で6kg前後。首周りの筋肉はこの重さを支えるために活動し、15度うつむくだけで頭を支えるために生じる負担は12kg前後まで増加すること、何も手を打たないと筋肉は疲労し、痛みや肩こり、しびれやめまいなどの不調が日常化する恐れがあることも語ってくれた。

◆背筋を伸ばし画面との距離も意識、やっぱり休憩が大切

頸部痛を防ぐにはどうすればいいか。Mさんの場合は、PCの使用時間をできるだけ短くすること。うつむく姿勢を改め、目線の高さで作業するという、とりあえずの結論が出た。Mさんは療法士の説明を受けて、出社の場合は当然歩くし、職場では同僚との会話でPCから離れ、休憩や昼食時間は会話も欠かさなかったこと、つまり一日中デスクワークの在宅ではそういう余裕の時間がなかったことに気づいた。そこから、在宅でも部屋から離れて散歩や太陽の光を浴びることを心がけ、作業中は猫背にならないよう足をフロアにつけ、背筋を伸ばして画面との距離も意識するようになった。

スマホを手放せない時代になり、頸部痛は「スマホ首」とも呼ばれて、現代病のひとつとして問題視されている。実は、PCやスマホだけではなく、料理をする際もうつむいてしまう人が多く、これも要注意。手術が必要になる病気になる前に、PCに向かう普段の姿勢はどうなっているか、コロナ禍で働き方が変わった現代人にはぜひ知ってほしい。スマホでのゲームやアプリ検索も日常化している時代。スマホと目線の高さは大丈夫ですか。

【筆者紹介】 柏木勇一（かしたけい・ゆういち） 大学卒業後、新聞社勤務を経て、現在EAP企業でカウンセラーとして活動。産業カウンセラー、家族相談士、交流分析士。



米子税務署長
加藤 正志

納税者の皆様の利便性の 向上に向けた取組みについて

(はじめに)

公益社団法人米子法人会の会員の皆様方には、平素より税務行政に対しまして、深いご理解と格別のご協力を賜り、厚くお礼申し上げます。

新型コロナウイルス感染症拡大の影響により、活動にも難しい判断を迫られる中、社会貢献事業などに取り組みられていることに加え、租税教室への講師派遣や税に関する絵はがきコンクールの募集活動など、将来を担う子供たちへの租税教育事業にもご尽力いただいていることは、私ども税務行政に携わるものとしまして誠に心強い限りであり、心から深く敬意を表する次第です。

さて、「デジタルトランスフォーメーション」の推進が社会全体に広まる中、税務署におきましても納税者の皆様の利便性の向上に向けた様々な取組みを行っているところです。

(自宅等からのe-Taxを利用した確定申告)

まもなく、所得税の確定申告が始まります。税務署では「自宅等からのe-Taxを利用した確定申告」を推進するため、「スマートフォン」や「タブレット端末」でもアクセスでき、入力すると自動的に税額が計算できる「確定申告書等作成コーナー」を国税庁ホームページに開設しております。自宅等でスマホから申告書を作成すれば、平日に仕事を休んで「申告相談会場」に行く必要もなくなり、新型コロナウイルス感染症防止の観点からも、人と人との接触を限りなく減らすことができます。

なお、e-Taxの利用促進においては、マイナンバーカードの普及が重要となりますが、マイナンバーカードは、本人確認書類としての身分証明書利用や健康保険証としての利用のほか、公金受取口座としての登録も開始され、さらにメリットが拡大されました。

会員の皆様だけでなく、従業員の皆様方にもスマホ申告の利用やマイナンバーカードの取得を呼び掛けていただきますよう、お願いいたします。

(キャッシュレス納付及び電子納税証明書の利用)

国税の納付については、非対面で納付ができる「キャッシュレス納付」を推奨しており、最近では6つのPay払いから納付手続きができる「スマホ

アプリ納付」も導入され、ますます簡単、便利な納付が可能となっています。

特に、事前に税務署に届出書を提出しておけば、簡単な操作で登録をされた預貯金口座から、指定した期日に納付できる「ダイレクト納付」の利用を推進しています。一度手続きをしていただければ継続して利用でき、源泉所得税などの利用回数が多い手続については大変便利な納付方法となっています。また、ご利用でない会員の方におかれましては、ぜひご利用を検討ください。

また、納税証明書については、発行から90日間は事業所等のプリンターから何枚でも印刷可能な「電子納税証明書 (PDF形式)」が導入されていますので、ぜひご利用ください。

(消費税インボイス制度の円滑な実施に向けた対応)

令和5年10月1日から導入されるインボイス制度につきましては、本制度の円滑な実施に向けた取組みを推進しているところですが、本制度の開始に向けた準備については相応の時間を要することが見込まれますので、システムや社内手続の整備等、早期の準備着手をお願いいたします。

なお、今後は多くの登録申請が予想され、登録番号の通知まで今までよりも多くの処理期間を要することが見込まれますので、これから登録申請を予定している会員の方がおられましたら、早期に番号通知が受けられるe-Taxでの登録申請にご協力をお願いいたします。

(結び)

今後も米子法人会の皆様方と十分に意思疎通を図り、協調と信頼関係を深めてまいりたいと思っておりますので、ご協力のほどよろしくお願いいたします。

米子法人会並びに会員の皆様方の益々のご発展と会員の皆様方のご健勝を祈念いたしまして結びとさせていただきます。

確定申告を提出される方の

3人に2人の方が e-Tax(電子申告)を利用!

紙の申告書削減の取組に
ご協力をお願いします。

「自宅からのe-Tax」5つのメリット

税務署への持参



不要

印刷・郵送代



不要

添付書類



不要*

※一部の書類は除きます

確定申告期間の利用可能時間



24時間*
いつでも

※メンテナンス
時間を除きます

還付金



早期
還付

3週間程度で還付!
書面提出の場合は
1か月~1か月半程度で還付

新型コロナウイルス感染症の感染防止のためにも申告はご自宅で!

確定申告は **とっても便利な♪** スマホからがおすすめです!

「確定申告書等作成コーナー」へアクセス

作成コーナー

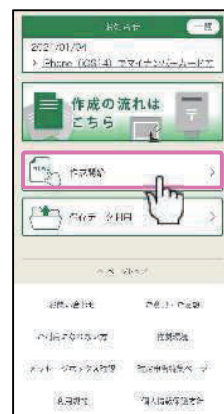


▶ 対応ブラウザを確認

iPhoneの方



Androidの方



【確定申告書等作成コーナー】 ※上記以外のブラウザでアクセスすると、エラーが表示されて次の画面へ進むことができませんので、ご注意ください。

・ iPhone、Safariの名称及びロゴは、米国及び他の国々で登録されたApple Inc.の商標です。iPhoneの商標は、アイホン株式会社のライセンスに基づき使用されています。
・ Android、Google Chromeの名称及びロゴは、Google LLCの商標または登録商標です。

国税局・税務署

山陰の光を映す



山陰ビデオシステムは、1980年の設立以来、映像を通じて地域に貢献すべく、スタッフ一同励んでまいりました。

40年以上に渡り、地域の皆様のお力添えを賜り、企業や官公庁のCM・動画制作、ケーブルテレビ・民放テレビ局の番組制作など様々な映像作品を制作させて頂いています。

また、イベントや講演のWEB配信等、情報発信に取り組む皆様のお役に立ちたいと考えております。

今後も”山陰の光を映す”プロ集団として、皆様の喜びにあふれた地域社会の発展のため感謝の心を持って貢献してまいります。



会社名 山陰ビデオシステム
所在地 〒683-0801 鳥取県米子市新開2丁目1-7
電話番号 0859-32-6100
FAX 番号 0859-22-8160
E-mail info@s-video.co.jp
WEB SITE https://www.s-video.co.jp
業務内容 TV 番組企画制作 / CM・VP・PV 企画制作
イベント映像制作 / WEB 配信 / ENG 取材

SVS SAN-IN VIDEO SYSTEM



WEB SITE



Youtube
山陰 SAKEO ちゃんねる

地元の酒蔵
応援中!!

新入会員のご紹介 (令和4年8月~令和4年12月)

法人名	代表者名	業種	所在地
(株)Joy Garden	山本 優	造園業、石工事業	米子市角盤町3丁目94
日舞福市教室	山本 紀美子	日舞教室、ボランティア事業	西伯郡伯耆町大殿1568-19
(株)ノーマンクラフト	野村 亮介	看板、デザイン、広告	米子市泉706番地380
特定非営利活動法人 結	峰村 慧	障がい福祉サービス業	米子市角盤町3丁目32-3
O・F・T合同会社	小田 斉	不動産管理、駐車場経営	米子市日野町180
Splendeur合同会社	林 輝美	リラクゼーションサロンの経営、日用品雑貨の製造及び販売	米子市皆生4丁目1番17号301号
(株)ワタナベ	渡邊 陸裕	総合建設業	米子市夜見町386番地
(株)マハラ建設	増原 寛之	建設業	米子市陰田町984
司工業	吉田 司	建設業	米子市米原1-10-22
尾古建築	尾古 伸一	建設業	西伯郡大山町潮音寺129-3
(株)ラコム	景山 剛	電気通信工事業	境港市渡町3625番地
(株)清水商会	清水 充裕	自動車販売・整備	米子市奈喜良237番地1
(株)加納建設	加納 章	建設業	境港市誠道町94番地16
イシハラプランニング合同会社	石原 広夢	水産物荷役	境港市美保町309-41
日本海航路(株)	足川 昇	水産物卸売	境港市中町72番地
ワシントンホテル(株) 米子ワシントンホテルプラザ	長谷川 一	ホテル業	米子市明治町125
(株)和源	下西 二穂	次亜塩素酸水製造・販売、飲食業	米子市石州府742-1
(株)ライフネクスト	西村 悟	総合建設業	米子市道笑町4丁目4-12 604号
(株)スマートプラン	佐野 雅宏	建築設計事務所	境港市明治町61番地2

税に強い経営者が次世代を支える!

法人会って、どんな団体?
米子市角盤町3丁目94番地

会員企業は70万社超!

法人会とは?
1. 企業と社会の両者を目標として共に成長の促進!
2. 税の知識を経営者のために!
3. 経営者の仲間が出来る!

法人会

法人会に入りませんか?

法人会は、税に関する活動で企業や社会に貢献します!

法人会とは?
70年を超える歴史をもち、約75万社が加入する経営者の団体です。税の専門家として、税の知識を中心とした企業の実績を支援しています。「税の知識が身につく」「人脈が広がる」「地域社会に貢献できる」などのメリットがあります。

税の提言活動
各所で税金や税務の相談を依頼して、企業の実績や要望を反映しながら、税の負担を軽減や軽減を促して、建設的な提言を行っています。法人会の提言活動は、法人税率の引下げなど、国の政策の活性化に資する重要な役割を担っています。

税と経営の研修
税務専門講師や税理士による経営研修会、決算法人説明会、年末調整研修会など様々な研修会を開催しています。その他、各種セミナーや会員交流会などで、あらゆる業種の経営者と知り合うことができ、新しい仕事のつながりができる絶好のチャンスとなります。

税の啓発活動
女性部会が主体となり、小学生を対象に税をテーマにした絵はがきコンクール等を開催し、税の知識や節税意識を広く普及しています。また、企業の税務コンプライアンス向上のための取り組みとして、法人会主催の税チェックシートを活用しています。

租税教育活動
次代を担う児童・生徒の皆さんに、税が社会で果たしている役割の重要性を正しく理解し、関心を促すために、租税教育プログラムを制作・発行。法人会役員・青年部会員が「租税教室」を実施するなど、多様な租税教育活動を展開しています。

詳しくはWEBをご覧ください。
<http://www.zenkokuhojinkai.or.jp/> 法人会



法人会の組織

全国440の単位法人会が地域に密着した活動を展開!
全国各地に440単位法人会があり、県単位の連合体として41都道府県連が組織されています。さらに、法人会の全国組織として全国法人会総連合があります。重層構造により、活動の統一性と充実を図っています。



国税局エリア別単位法人会数 法人会の組織図

公益社団法人 米子法人会 講演会のお知らせ

テーマ
『頭を良くする脳医学！
生活・メンタル・ストレス対策』

講師
医学博士、元NHKアナウンサー
吉田 たかよし 氏

日時
令和5年3月7日(火)
15:00 ~ 16:30

会場
米子コンベンションセンター
小ホール



大同生命大阪本社ビル(大阪市西区江戸堀)
～加島屋が店を構えた地に建つ～

大同生命は1902(明治35)年に創業しました。
 中小企業経営者のもしものときの力になりたい。
 創業者の一人である広岡浅子が生命保険事業に託した
 「社会の救済」と「人々の生活の安定」という想いは、
 いまも大同生命に受け継がれています。



広岡浅子(1849-1919)
～大同生命の創業者の一人～



大同生命の礎を築いた
大坂の豪商“加島屋”



旧肥後橋本社ビル
(設計:W・M・ヴォーリス)

その安心で、企業とともに未来をつくる。

おかげさまで120周年

DAIDO 大同生命保険株式会社

山陰支社/鳥取県米子市博労町4-356(山本ビル2F)
TEL 0859-22-6741

さあ、保険の新次元へ。

T&D 保険グループ



Business Guard



AIG 損保

会員企業をサポートする、AIG損保のリスクソリューション

法人会の
ハイパーメディカル
会社で入る医療補償

会社で入る
医療補償

業務災害総合保険
疾病入院医療費用保険金・
疾病入院医療保険金 等セット

法人会の
ハイパー任意労災
政府労災の上乗せ補償

地震災害の
リスクをカード

業務災害総合保険
地震・噴火・津波危険補償特約
等セット

充実の福利厚生サービス※

- 電話相談サービス(24時間電話健康相談・介護相談ホットライン)
- メンタルケアカウンセリングサービス
- セカンドオピニオンアレンジサービス
- 生活習慣病サポートサービス

※本サービスはAIG損害保険株式会社がティーベック株式会社に委託してご提供します。ご契約の内容により、ご利用可能なサービスが異なりますので、お問い合わせください。

AIG 損害保険株式会社

URL:<https://www.aig.co.jp/sonpo>

お問合せ先

鳥取支店

〒680-0846 鳥取市扇町7 鳥取フコク生命駅前ビル2階

TEL 0857-20-0081 FAX 0857-20-0085

午前9時～午後5時(土・日・祝日・年末年始を除く)


この広告は保険の概要をご説明したものです。

(22-073001)



アフラックは、1983年より 「法人会福利厚生制度」を受託しています。

あなたの一生に寄りそう保険会社として、約束します。
お客様ひとりひとりが創る、自分らしく充実した人生。
アフラックは、そのお手伝いをする存在であり続けます。

 法人会がん保険制度
法人会医療保険制度

「生きる」を創る。



〈引受保険会社〉

アフラック 鳥取支社

法人会フリーダイヤル ☎ 0120-876-505

※今後の対応は担当の募集代理店が行います。

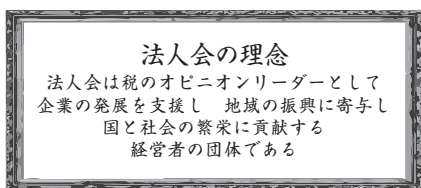
新規会員を募集しています。 ～法人会ご加入のおすすめ～

経営に差がつく!

税の知識が
身につく!

人脈がひろがる!

社会貢献に
寄与できる!



法人会とは…
よき経営者を
めざすものの団体

それが法人会です。

お申し込み、お問い合わせは
事務局へご連絡下さい

公益社団法人 **米子法人会 事務局**

〒683-0802
米子市東福原2丁目1-1わこうビル2F205号

TEL **0859-32-6616**

FAX **0859-32-6615**

HP <http://hojinkai.zenkokuhojinkai.or.jp/yonago/>

メール yonago-h23@true.ocn.ne.jp

編集後記

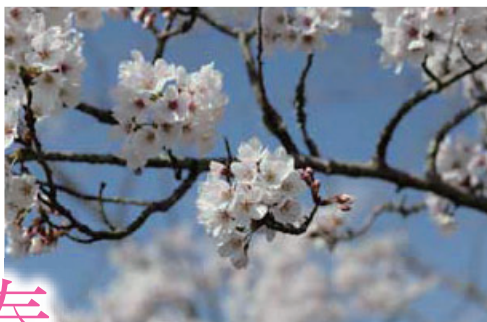
米子法人会会報みずどり第91号は南部町を特集しました。南部町は山あり川あり、そして南部町の花“さくら”の名所でもあります。豊かな自然戦ぐ（そよぐ）町を感じます。

戦ぐとは風に吹かれて草や木の葉などがかすかに音をたてて揺れ動くとあります。ちなみに昨年の漢字一文字は“戦”でした。同じ文字でも全く異なる意味があるのですね。皆さんにとっての今年の漢字一文字はどんな一文字になるのでしょうか。すぐそこまで春はやってきています。“さくら”にはすこし早いですが愚作川柳を一句。

～古寺行けば 戦ぐさくらか 町の花～

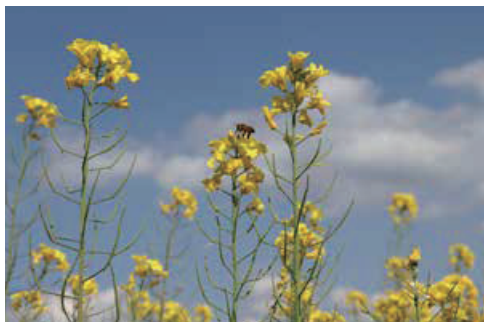
広報委員 岩崎 瑞枝

なんぶ里山景色

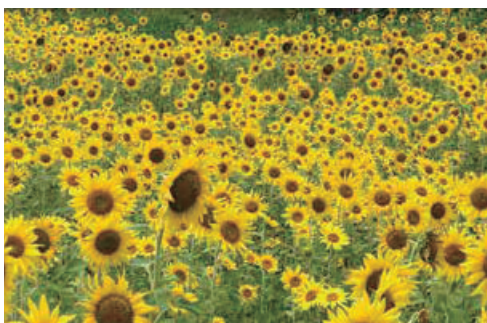


春

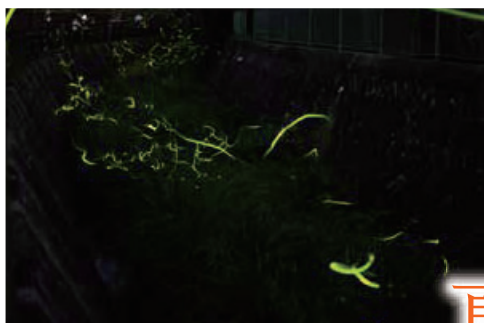
法勝寺川土手桜並木



市山の菜の花畑



市山のひまわり畑



金田川のホタル

夏



秋

町特産の富有柿



法勝寺川土手の彼岸花



母塚山からみた大山



客神社

冬



公益社団法人米子法人会会報【第91号】令和5年2月6日発行

発行／公益社団法人米子法人会 〒683-0802米子市東福原2-1-1 TEL0859-32-6616 FAX0859-32-6615
編集責任者 広報委員長 足立耕太郎 / 印刷・製本：(有)米子プリント社

※掲載の文章、写真などを無断転用・引用することを禁じます。また、掲載の氏名、写真は承諾を得て掲載しています。