

公益社団法人  
**米子法人会会報**

2021

会報No. **87**

# みずびり



ご存知ですか？  
**米子高専が**  
**おもしろい**



法人会の基本的指針

法人会は

よき経営者をめぐるものとして  
会員の積極的な自己啓発を  
納税意識の向上と  
企業経営および社会の  
健全な発展に貢献します

法人会のキャッチフレーズ

めざすは 企業の繁栄と社会への貢献(法人会)

目 次

ごあいさつ .....	1
ご存知ですか？ 米子高専がおもしろい .....	2
もし映画『ミッションインポッシブル』が適格請求書等保存方式(日本型インボイス制度)の適用を受けたら ..	6
法人会からの提言 .....	8
令和3年度税制改正等の提言活動 .....	9
社会貢献活動のコーナー	
税に関する絵はがきコンクール .....	10
租税教室 .....	12
県内統一「第7回税金クイズ」を実施 .....	13
税務署のコーナー	
申告・納付手続のデジタル化による納税者の利便性の向上と税務署窓口の効率化の推進 ..	14
米子市からのお知らせ(軽自動車税) .....	15
会員のコーナー .....	17

## ごあいさつ



公益社団法人 米子法人会  
会長 青 砥 隆 志

会員の皆さまには、日頃から米子法人会の運営及び事業活動に、格別のご理解とご支援を賜り厚くお礼申し上げます。本年度は、コロナ禍の影響により例年どおりの事業や活動を十分に実施できない状況でしたが、引き続き感染拡大防止策を講じながら、税務研修を始めとした経営セミナーや講演会などの開催に努力いたしますので、ご理解とご協力をお願いいたします。

国内経済は、内外における新型コロナウイルス感染症の影響により、引き続き厳しい状況にあります。緩和的な金融環境や政府の経済政策の効果にも支えられて、一部に改善傾向もみられますが、そのペースは緩やかなものにとどまると考えられます。

また、海外経済は、地域により持ち直しの動きもみられますが、先行きについては不確実性が高く、感染の再拡大が経済活動に与える影響によっては、景気が大きく下振れするリスクがあります。

当地においても、生産活動や個人消費には一部持ち直しの動きがみられますが、飲食関連や宿泊等の対面型サービス業では依然として不透明な状況が続いています。

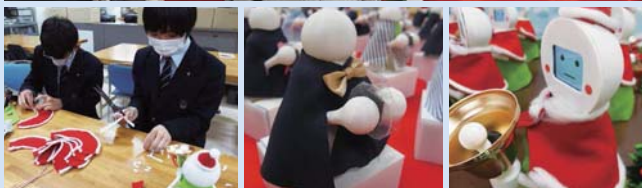
一方、来年度の税制改正では、ポストコロナに向けた経済構造の転換・好循環を図るため、カーボンニュートラル（脱炭素社会）やデジタルトランスフォーメーションに向けた投資を促進する措置とともに、こうした投資等を行う企業に対する繰越欠損金の控除上限の特例が設けられました。また、中小企業の経営資源の集約化による事業再構築等を促す措置も創設されます。加えて、家計と民需を下支えするため、固定資産税の評価替えへの対応や住宅ローン控除の特例延長なども盛り込まれました。

本会は公益社団法人としての活動が期待されており、自らの公益性と透明性を高めながら地域社会への一層の貢献をしております。今後も、税制改正に関する提言活動、租税教育の啓発活動、そして基本事業であります税務及び企業経営に関する研修会等を積極的に展開していく所存です。

最後になりましたが、会員企業さまをはじめ、関係各位、そして地域の皆さまのご健勝とご繁栄を祈念いたしますとともに、今後とも米子法人会の活動に一層のご理解とご支援を賜りますようお願い申し上げます。

# ご存知ですか? 米子高専がおもしろい

## ロボコン2020中国地区大会で最優秀賞&全国大会出場!



今年度の高専ロボコンは、新型コロナウイルス感染拡大防止の観点から、これまでの高専ロボコンとはまったく違う形式の大会で開催されました。本大会のロボコンのテーマは「ハピロボ自慢」。観ている人が幸せになるようなロボットのパフォーマンスを披露する競技でした。従来の大会とは違い、会場に集まることはせず、自宅や学校からロボットのパフォーマンスを披露する『オンライン』での実施でした。高専ロボコンの大会では米子高専Cチームはロボコン史上最多のロボット台数で迫力あるパフォーマンスを披露しました。ハンドベルによる演奏ロボット、指揮をする指揮者ロボット、拍手により会場を盛り上げる観客ロボットらが連携してロボットによるハンドベルコンサートを催しました。中国地区大会では、最多得点で優勝し、全国大会の切符を手に入れました。全国大会では、地区大会からさらに改良を加え、盛大なクリスマスコンサートを催しました。その結果、全国から選ばれた28チームのうち、わずか6チームが進出する決勝ラウンドへ勝ち進みました。応援してくださった方々にこの場をお借りして御礼申し上げます。これからもご声援よろしくお願いたします。

## 全国高専デザコン2020で最優秀賞&優秀賞 受賞!!

米子高専建築学科の学生が「全国高専デザインコンペティション2020 in 名取」の構造デザイン部門で最優秀賞(国土交通大臣賞)を、空間デザイン部門で優秀賞を受賞しました。構造部門は3年連続11回目の全国1位となります。

構造デザイン部門の課題は「ペーパーブリッジコンテスト」で、指定されたケント紙(厚さ0.2mm)とボンドを用いて作成された橋模型の強さと軽さが競い合われました。大会にエントリーした35作品のうち、100g台の軽量な模型で載荷に挑んだのが米子高専を含む5作品。他のチームが載荷の途中で破壊していく中、米子高専の作品「琥白鳥(コハクチョウ)」は最大荷重の50kgに耐えて優勝しました。紙を4層に重ねて筒状の断面を作ることで、強さを保ったまま軽量化に成功。米子市の鳥であるコハクチョウが飛ぶ姿をイメージしたデザインも審査員の高評価につながりました。

空間デザイン部門は「こどもパブリック」がテーマの課題で、地域の将来を見据えた新たなパブリックデザインの提案が全国から156作品集まり、そのうち16作品が本選に出場しました。米子高専の「町を横断する遊び」は、米子市の中心部を流れる加茂川周辺に子どものための公共空間を提案したもので、地元小学生を集めたワークショップの意見などを取り入れた親水性の高いデザインであることが評価されました。



## 大山町×米子高専連携プロジェクト「JR大山口駅新駅舎デザイン」



米子高専の学生が基本デザインを手掛けたJR大山口駅の新駅舎が2020年3月に完成しました。老朽化により建て替えられる駅舎を対象に、駅舎デザインアイデアコンテストが行われ、計6案を本校建築学科から応募し

ました。このコンテストは、包括的な連携協定を結んでいる大山町と米子高専が協働して実施しました。最優秀賞には4年生グループの、木材を多用した「町の風景となる駅」のデザインが選ばれました。快適性や地域性、大山らしさを表現するためにチームで意見を交わし大山町の顔となる駅を提案しました。この案をベースに大山町で設計施工が進められました。完成までには、何度か大山町長をはじめ職員のみなさんとも話し合いの場を設けていただきました。

## 米子市×米子高専連携プロジェクト「JR後藤駅周辺のまちづくりに関する共同研究」



2019年11月、米子市商工会議所で当時の建築学科5年生が米子市との連携プロジェクトとして後藤駅周辺のまちづくりの提案発表を行いました。このプロジェクトでは後藤駅および隣接するホープタウンを対象敷地とし、新しい発想で自由な提案が求められました。5グループに分かれ、過去や現在だけでなく未来を見据えた様々な意見・主張が議論されました。そして、外国人の利用を考えた案やファッションに特化した案など後藤駅周辺の特色や課題を考慮した新しいデザインを米子市長や市民の方に対して発表しました。後藤駅周辺の新たな未来の姿を考える大変素晴らしい機会となりました。

## 米子高専 放送部の活動



メインキャストはすべて1年生



植田正治写真美術館前での撮影

米子高専放送部では、ラジオ、テレビ番組などを制作し、活発に活動しています。毎月第1日曜22時からは、地元FMラジオ局(DARAZ FM)にて、放送部制作のラジオ番組「米子高専エンジン×ピープル」を放送しています。本番組は、放送開始から11年目になります。

また、今年度12月には、「高校生のためのeiga worldcup2020」の自由部門において、放送部制作の映画「幽かな光」が、本校にとって3年ぶり3回目となる最優秀作品賞を受賞しました。この賞を複数回受賞した学校は、他になく、快挙と言えます。併せて、最優秀撮影賞、最優秀編集賞、山川直人賞も受賞しています。地域部門でも、ドキュメント「ネギ姫誕生」が日本ケーブルテレビ連盟賞を受賞しました。本大会では8年連続で上位入賞を果たしています。

3年前からは、米子市と連携して米子市PR動画を制作しています。今年度は灘町にある米子まちなか観光案内所を舞台にし、米子の特産品白ネギにスポットを当てた連続テレビドラマ「まちなかのネギ姫」(全4話)を制作しました。米子市のウェブサイト「よなご動画チャンネル」からご覧いただけます。第1弾「休眠怪獣シロヤマ」と第2弾「私立探偵若女将」の動画も掲載されていますので、是非ともご覧ください。



米子動画チャンネル

<https://www.city.yonago.lg.jp/23636.htm>



# 産学官連携による 地域活性化へ

(米子高専・医工連携研究センター)

医工連携研究センター長 松本 正己

米子高専・医工連携研究センターでは「地方創生は教育イノベーションから」をスローガンに掲げ、産学官連携による医工連携人材の養成と医工連携企業の活性化に取り組んでいます。特に、鳥取県及び地域の産業界と連携し医療福祉分野の共同研究や技術開発や、医工学の地域協働教育による人材育成などを通じて、地方創生事業の一翼を担うことを目標としています。

平成28年11月15日に「医都」と呼ばれるこの米子市に位置する「医と工」の地域連携の中核として、「工学」の米子高専と「医学」の鳥取大学医学部で包括連携協力協定を締結しました。これによって、発足した医工連携研究センター(同年11月16日)を中心に新産業を牽引する地方創生に資する医療関連コア技術の確立を推進しています。さらに、平成30年10月30日にはYMCA米子医療福祉専門学校とも包括連携協力協定を締結することで、現在は医療分野のみに留まらず介護・福祉分野に亘る研究開発や地域協働教育にも取り組みを拡大しています。

今、米子高専は学科再編による教育と研究システムの改変期を迎えています。ICT(情報通信技術)を活用した協働教育の実践例として「医学」と「工学」を結びつけた科目横断型の講義を開催し、医療・介護福祉機器の開発につながる知識や技術を学び医工連携による医療福祉機器開発と地方創生へ向けた社会実装教育も開講しています。

具体的な研究・開発の取り組みとして次世代基盤技術であるロボット技術・IoT with AI・ビッグデータ解析などを加えた、新カリキュラム策定による「融合・複合型技術者教育プログラム」の創設が進展中です。これら地域協働教育による医工連携社会実装教育プログラムによって融合・複合型技術者を育成し、その人材がこの地域に根ざし地域の地方創生事業や産業振興、あるいは医療・介護福祉関連コア技術の確立に貢献してくれることを願ってやみません。

(詳しくは、医工連携研究センターホームページ <https://www.yonago-k.ac.jp/mcenter/> を参照下さい)



医工連携研究センター(研究成果)



鳥取大学医学部One Day Collegeに参加する米子高専学生  
(鳥取大学医学部附属病院にて)



AIを用いたシステム開発  
(AIによる音声認識を用いた手話CGを自動生成する)



米子高専と鳥取大学医学部学生によるパネルディスカッション  
(医工連携研究センター 開所式 2017/09/03 in 米子高専・アカデミックシアター)

## 輝けミライの私! 山陰ガールズプロジェクト2019

米子高専では、島根大学、松江高専を共同機関として、「輝けミライの私!山陰ガールズプロジェクト2019」(科学技術振興機構採択課題名)と題して山陰全域で女子中高生を対象に理系の魅力を伝える活動をしている。主要先進国における女性科学技術者の割合は、アメリカ34.3%、イタリア36.0%、ドイツ27.9%そして隣国韓国は18.9%と高く日本は15.7%と諸外国に比べて著しく低い状況にある。また女子生徒が理系を選択しない大きな理由として、進路選択後の出口が見えにくいことが理由と考え、理系の世界で活躍している女性研究者・技術者による講演会・交流会を計画し多くのモデルケースを知る機会の提供を心がけた。具体的な内容としては、先輩理系女子による中学校講演会、科学談話会(米子東高等学校)、初歩的な内容の実験体験講座と高度な実験内容のチャレンジラボの実施、著名な女性研究者・技術者との交流の場であるリケジョ合宿を2年に亘り実施した。女性技術者が勤務する職場訪問(松江市立病院、松江赤十字病院、鳥取県食品開発研究所)などを開催した。これらの運営企画に関わるリケジョ支援学生は40名を超える学生が精力的に活動してくれており、本取組が評価され2019年には公益財団法人日産財団より第3回リカジョ賞 奨励賞をいただいた。



先輩理系女子による中学校講演会



リケジョ合宿の様子

## 令和3年度学科再編で更なる飛躍

時代の変化と技術の急速な進歩に伴い、社会で求められている技術者の姿も変わってきました。これからの技術者には、高い専門性に加えて複眼的視野と総合的な工学の知識や技術が欠かせず、さらにそれを自在に駆使できる能力が求められています。米子高専では、こうした世の中の変化に対応するとともに、教育内容の高度化を目指して、令和3年度より既設の5学科を1学科・5コース制に再編します。

### 再編のポイント

#### ① 1学科・5コース制とPBL(課題発見・解決型)教育による複眼的視野の強化

1学科に統合・再編することで各専門分野の交わりを促進し、異分野の知識や考え方の習得を図ります。例えば、学年やコースを超えた混成チームがアクティブ・ラーニング型のグループワークを展開するPBLという授業を新設し、複眼的視野を強化します。

#### ② 入学後のコース選択によるキャリア形成の最適化

入学後、2学年前期まではコース共通の専門科目を学び、各専門分野の特徴・将来像などについて理解を深めます。1学年の間に、志望する専門コースを見極め、2学年後期からの配属となります。コース配属は入学後の希望調査や成績・面談に基づいて慎重に行います。

#### ③ 混合学級によるコミュニケーションスキルの向上

従来は5年間同じクラスでしたが、再編後は2学年まで志望・専門コースによらないクラス編成とします。そのため、様々な志向を持った学生の交わりが促進され、チームで活動するために必要なコミュニケーションスキルが磨けます。

#### ④ 情報を活用するための数理・データサイエンス関連教育

膨大な情報の中から新たな価値を見出し活用する能力を強化します。これは、これからの高度情報化時代において、専門分野にかかわらず必要となる能力です。さらに、情報系教育を推進する中核として情報システムコースを設置します。

#### ⑤ 地域の特性を生かした医工学・ヒューマンデザイン教育

包括連携協力協定を結んでいる鳥取大学医学部、YMCA米子医療福祉専門学校とも連携し、医療・福祉・介護・健康を題材とした、人のために技術を活用する学習を通じて、複数の分野を融合しながら新たな価値を創造するための能力を育成します。

#### ⑥ 豊かな発想力を養うリベラルアーツ教育

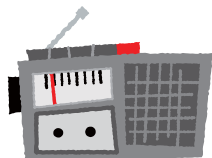
学んだ専門知識や技術を社会に還元する能力や豊かな発想力を身につける実践的教養教育を全学年にわたって行います。さらに、社会科学系科目や外国語科目等を中心に国際性の涵養を図ります。



①～⑥は左の再編ポイントを参照してください。



## もし映画『ミッション:インポッシブル』が 適格請求書等保存方式(日本型インボイス制度)の 適用を受けたら



「ごきげんよう、ハントくん。  
さて今回の指令だが、君のデスクの上にある  
封筒を開けてみてくれ」



税理士  
播間 光広  
まほろば税理士法人

ここは2023年(令和5年)10月某日某所、イーサン・ハントが、封筒を開けるとそこには秘密諜報組織IMF宛の請求書が入っていた。

請求金額は、110万円(うち消費税10万円・税率10%)と記載してあるが、なんと「**適格請求書発行事業者登録番号**」が印字されていないのだ。

「ハント、これでは我々は消費税申告の時に、この業者に支払った消費税10万円が仕入税額控除を受けることができず、消費税の納税額が多くなってしまうのだ。君のミッションは、2021年(令和3年)に戻り、法人会会員全社に、日本型インボイス制度を周知し、適格請求書発行事業者登録を速やかに済ませるよう告知することだ。君あるいは君の仲間が捕まり殺されても、当局は一切関知しないものとする」

今やトム・クルーズの代表作品となったスパイアクション映画「ミッション:インポッシブル(M:i)」。短髪のトムが扮するイーサン・ハントが格好良かった記念すべき第1作目は、1996年公開で監督はブライアン・デ・パルマ。鳩が舞う中、イーサンが2丁拳銃をぶっ放す第2作目「M:i-2」が2000年公開で監督はジョン・ウー。その後も4本製作されますが、私的には、この最初の2作がおすすめです。

さて、本題に戻り、2019年10月から消費税が10%になり、軽減税率が始まってから早1年半。経営者は、決算時に申告する消費税額の多さに驚き、現場の経理担当者は軽減税率による経理の煩雑さにやっと慣れてこられた頃でしょうか。

請求書の記載事項も①軽減税率の対象品目である旨②税率ごとに区分して合計した対価の額が追加されました。現在のこの方式を「区分記載請求書等保存方式」といいます。実は、やっと慣れたこの請求書方式も、2023年(令和5年)10月1日から「**適格請求書等保存方式**」に変わります。これがいわゆる**日本型インボイス制度**です。請求書の記載要件も、前述の区分記載事項に加え①適用税率②税率ごとの消費税額も追加されます。

そしてもうひとつ記載が必要となるのが、今回のミッションである「**適格請求書発行事業者登録番号(以下、登録番号)**」です。[次ページの国税庁パンフレットの抜粋をご覧ください。](#)

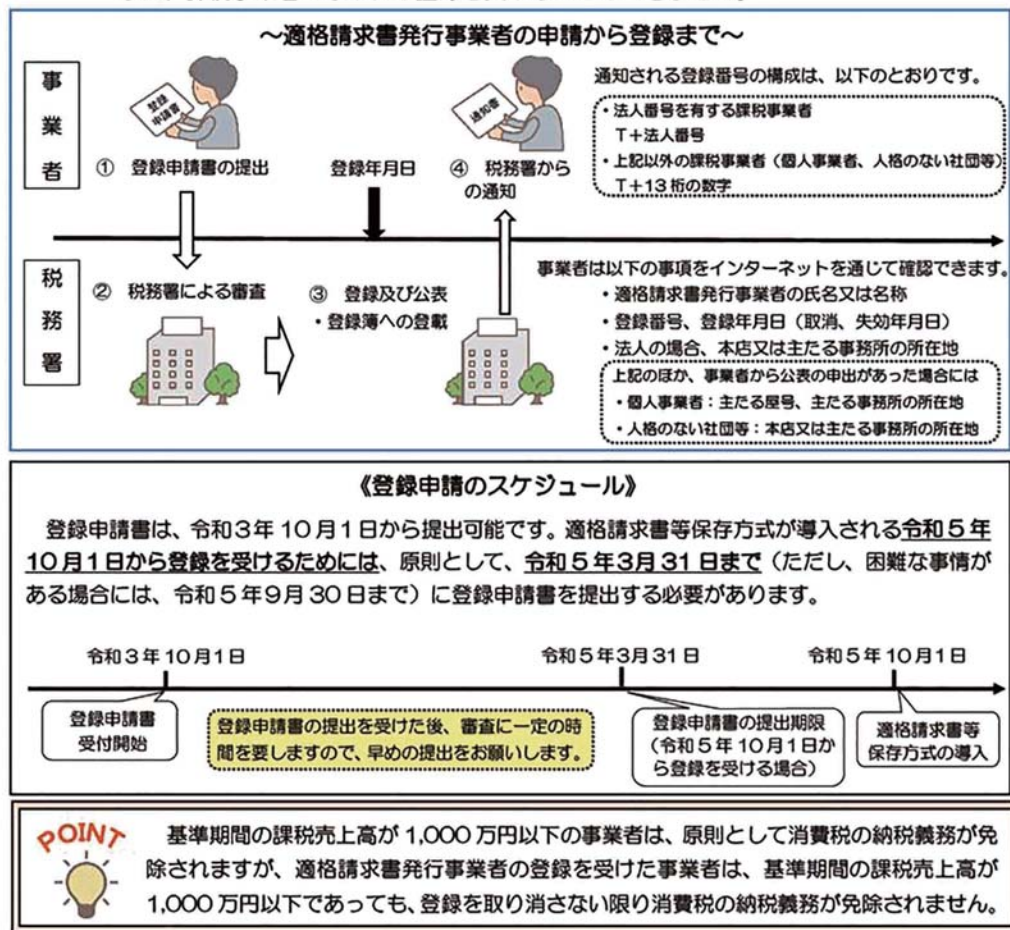
なぜ、登録番号を記載しないといけないのか? 請求書に登録番号がないと代金を支払った取引先(買手)の会社が、代金に含まれていた消費税を消費税申告時に仕入税額控除することができず、結果、消費税を多く納付することになってしまうのです。ただでさえ税率10%で大変なのに。自社に置き換えてみてください。仕入税額控除ができないのなら登録番号がない業者からは仕入れないし、仕事を頼まないってことになりませんか?

ここで、いちばん影響を受けそうなのが、課税売上1000万円以下の免税事業者です。免税事業者は、消費税を納めなくてもよいのですが、登録番号をもらうことができません。登録番号をもらうには、一度「消費税課税事業者選択届出書」を提出して、課税事業者になってから、登録番号申請をすることになります。BtoC



## ○ 適格請求書発行事業者登録制度

- 適格請求書を交付できるのは、適格請求書発行事業者に限られます。
- 適格請求書発行事業者となるためには、税務署長に「適格請求書発行事業者の登録申請書」(以下「登録申請書」といいます。)を提出し、登録を受ける必要があります。  
なお、課税事業者でなければ登録を受けることはできません。



【国税庁パンフレットより抜粋】

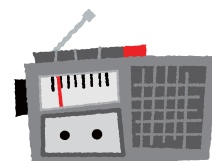
(対消費者) ビジネスならまだしも、BtoB(対事業者) ビジネスなら影響大です。取引先からの仕事が減って売上減少を覚悟するか、それとも免税から課税事業者になって消費税を納めるのか。悩ましい選択です。こんなことなら課税売上1000万円以下の免税制度をなくしてしまえば、みんな平等でスッキリするのに・・・と思うのは私だけでしょうか。

この登録番号申請ですが、国税庁パンフに記載があるよう2021年10月1日から申請開始です。この申請は、法人会会員企業全社(免税事業者は除く)が実施しなければなりません。いわば取引先に対してのビジネスマナーです。ちなみに、法人に付与される登録番号は、頭に「T」+13桁の既にある法人番号です。

(国税庁法人番号公表サイト<https://www.houjin-bangou.nta.go.jp/>をご参照ください)

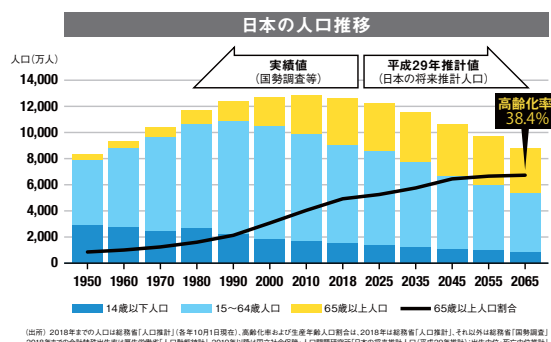
まだ2年先だから・・・と先延ばしにせず、どうせ申請しないといけないなら今年のうち済ませてしましましょう。ついでに請求書にも登録番号を記載しておけば、取引先からの信頼度もアップするかもしれません。ミッション：インボイス。お忘れなく。

「なお、このメッセージは5秒後に自動的に消滅する」



## コロナ禍の中小企業を救う「税制措置」と 未来のための「財政健全化」を求めます！

中小企業を中心として全国約80万社の会員企業で構成される“経営者の団体”「公益財団法人全国法人会総連合（略称：全法連）」は、9月24日開催の理事会において「令和3年度税制改正提言」を決議しました。地域経済と雇用の確保の担い手である中小企業は、新型コロナウイルスの影響により、厳しい局面に立たされています。まずは、経営実態等を見極めながら、中小企業が事業を継続するために必要な支援策や税制措置を講じることを強く求めています。また、我が国財政は地方を合わせた長期債務残高が1,100兆円を超し国内総生産（GDP）の2倍と、先進国の中で突出して悪化していますが、そこに今回の新型コロナ対策による多額の債務が上乘せされました。我が国は先進国で最速のスピードで少子高齢化が進み、かつ人口が減少するという極めて深刻な構造問題を抱えています。このため、将来世代に負担を先送りしないよう財政健全化にも配慮することとし、社会保障制度の基本的考え方や、国・地方を通じて徹底した行財政改革の推進などについても提言しています。今後、この提言に基づき、全法連は政府・政党に、各地の法人会からは、それぞれの自治体などに対して提言活動を行ってまいります。



令和3年度  
税制改正スローガン

- コロナ禍における厳しい経営環境を踏まえ、中小企業に実効性ある支援と税制措置を！
- 厳しい財政状況を踏まえ、コロナ収束後には本格的な税財政改革を！

## 令和3年度税制改正に関する提言概要（税・財政のあり方）

### 1. 新型コロナウイルスへの対応と財政健全化

新型コロナの影響は長期化の様相を見せており、資金力の弱い中小企業はすでに限界にきている。その経営実態等を見極めながら、雇用と事業と生活を守るための支援策を引き続き講じていく必要がある。また、新型コロナ拡大の収束を見据えつつ、税制だけでなくデジタル化への対応や大胆な規制緩和をスピード感をもって行うなど、日本経済の迅速な回復に向けた施策を講じる必要がある。なお、財政健全化は国家的課題であり、コロナ収束後には本格的な歳入・歳入の一体的改革に入れるよう準備を進めることが重要である。

### 2. 社会保障制度に対する基本的考え方

持続可能な社会保障制度を構築するには、適正な「負担」を確保するとともに、「給付」を「重点化・効率化」によって可能な限り抑制することが必須である。また、社会保障のあり方では、「自助」「公助」「共助」の役割と範囲を改めて見直すほか、公平性の視点も重要である。

### 3. 行政改革の徹底

地方を含めた政府と議会は「まず隗より始めよ」の精神に基づき自ら身を削るなど行政改革を徹底しなければならない。

### 4. マイナンバー制度

マイナンバー制度は、すでに運用を開始しているが、マイナンバーカードの普及率が低いなど、国民や事業者が正しく制度を理解しているとは言い難い。それは今般の新型コロナ対策でも給付金申請手続きの混乱などで明らかになった。政府は制度の意義等の周知に努め、マイナンバーカードを活用する仕組みづくりに本腰を入れる必要がある。

# 令和3年度税制改正等の提言活動

今年度は、法人会全国大会は中止となりましたが、9月24日に全法連税制委員会がとりまとめた「令和3年度税制改正に関する提言」を、当法人会の管内に選挙区を持つ衆議院議員赤沢亮正氏の事務所を訪れ、要望事項の説明を行うとともに提言書を手渡しました。また、地方行政に対しても米子市及び境港市を訪問し、市長及び市議会議員に地方財政及び地方税に対する内容の説明を行い、それぞれに提言書を渡しました。



赤沢亮正衆議院議員に  
(左: 國頭副会長、右: 高橋委員長)



伊木隆司米子市長に  
(左: 高橋委員長、右: 青砥会長)



岩崎康朗米子市議会議員に  
(左: 高橋委員長、右: 坂口副会長)



伊達憲太郎境港市市長に  
(中: 岡空副会長、境港支部役員)



森岡俊夫境港市議会議員に  
(中: 岡空副会長、境港支部役員)

## 令和2年度 米子税務署納税表彰

11月16日、米子税務署において、「令和2年度米子税務署長納税表彰式」が開催され、当法人会から次の方々が表彰されました

### 署長表彰

大海通産(株) 森脇尚子氏

### 署長感謝状

河合商事(株) 河合達也氏

栄えある受賞おめでとうございます



米子税務署長、副署長、青砥会長と受賞者

11月12日、「広島国税局長納税表彰式」において、米子信用金庫 青砥隆志氏が表彰されました。

# 社会貢献活動のコーナー

## 税に関する絵はがきコンクール

女性部会では、「税に関する絵はがきコンクール」を実施してから今年度で第10回となりました。

この活動は、小学校6年生を対象に税の大切さや、税の果たす役割について学んだことを絵はがきに表現してもらい、税に対する理解をより深めてもらうことを目的として取り組んでいます。

今回も、27校から1,145点の多数の応募があり、多くの方々に作品を見ていただくよう「ホープタウン」において、展示会を開催いたしました。



絵はがきコンクール募集活動



女性部会による作品選考会

審査員による最終選考会



多数応募校への感謝状と記念品の贈呈

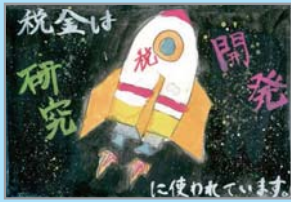


作品展示会

# 第10回 税に関する絵はがきコンクール

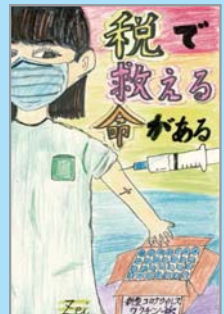
## 入賞作品

米子市美術館長賞



中浜小学校 阿部 美乃里さん

米子税務署長賞



就将小学校  
榎野 可望亜さん

鳥取県西部  
県税事務所長賞



車尾小学校 下地 結衣さん

中国税理士会  
米子支部長賞



伯仙小学校 松本 四葉さん

米子法人会会長賞



就将小学校 木山 琴葉さん

アイデア賞



溝口小学校 飯塚 大晴さん

米子法人会女性部会長賞

米子法人会  
青年部会長賞



福米東小学校 石丸 綾花さん



大山西小学校 河上 由依さん

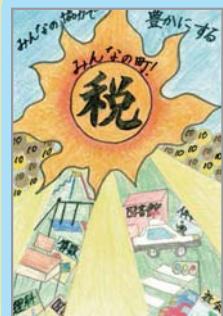


境小学校 松本 梓那さん



義方小学校  
作野 うたさん

米子法人会入賞



車尾小学校  
佐々木 由愛さん



中浜小学校 花井 莉音さん



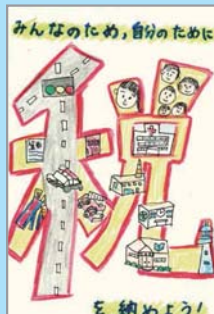
義方小学校 後藤 咲喜さん



余子小学校 島田 舞さん



明道小学校 浜家 結さん



淀江小学校  
田辺 花さん

### 学校表彰

- |       |        |       |       |       |        |        |       |       |
|-------|--------|-------|-------|-------|--------|--------|-------|-------|
| 明道小学校 | 義方小学校  | 啓成小学校 | 就将小学校 | 車尾小学校 | 福米東小学校 | 福米西小学校 | 加茂小学校 | 河崎小学校 |
| 和田小学校 | 成実小学校  | 伯仙小学校 | 境小学校  | 余子小学校 | 中浜小学校  | 会見小学校  | 岸本小学校 | 八郷小学校 |
| 溝口小学校 | 大山西小学校 | 大山小学校 | 名和小学校 | 中山小学校 | 黒坂小学校  | 根雨小学校  |       |       |

# 社会貢献活動のコーナー

## 租税教室

鳥取県西部地区租税教育推進協議会を中心に取り組まれる「小学校での租税教室」は、鳥取県西部地区45小学校を対象に、当初は税務署担当の方が行っていたものを、「もっと親しみのある授業に」との目的で、米子法人会女性部会役員が担当して、「小学生のための租税教室」が始まりました。

今では、米子法人会における「税の啓発活動」の中核的活動として、青年部会会員、境港支部、東部支部、日野支部の役員により開催されています。

今年は、このコロナ禍の状況ではありますが、16校の小学校で授業を開催することが出来ました。



### 租税教育推進団体の表彰を受けました

11月16日、米子税務署において、「租税教室」への貢献度が非常に高いことと、「税に関する絵はがきコンクール」を主催し、表彰式や展示会を開催するなどの啓発活動に対して功績が認められ、感謝状を受賞しました。



## 県内統一「第7回税金クイズ」を実施 ～「マスク50枚と鳥取うまいもんセット」を正解者の中から抽選でプレゼント!～

本年度の税金クイズは、例年法人会ブースを設置して募集していた「せいぶの農と食まつり」が新型コロナウイルス感染症拡大防止のため中止となり、イベントでの税の広報活動、募集活動に大きな影響がありました。しかし、「米子しんきんふれあい健康ウォーク」でのチラシ配布や、応募用紙に新たにQRコードを貼り付け、応募数の確保に努めました。

この「税金クイズ」は鳥取県連の統一事業であり、税を考える週間（11/11～11/17）に向けて毎年開催しています。

このクイズへの応募341名様の中から厳正な抽選を行い、当選者への賞品として「マスク50枚と鳥取うまいもんセット」をお送りしました。



### マスク50枚と鳥取うまいもんセットを100名様にプレゼント!

# 税金クイズ

鳥取県法人会連合会 第7回

鳥取県法人会連合会では、税のさらなる理解を深めていただくため、「マスク50枚と鳥取うまいもんセット」が当たる税金クイズを実施しております。この機会にぜひご参加ください。

**応募方法** 下記いずれかの方法で応募ください。

**FAX応募**  
クイズの答えと必要事項を記入してお住まいのエリアの法人会までFAXでお送りください。

東部エリア ▶ 鳥取法人会 FAX: (0857) 20-0555  
中部エリア ▶ 倉吉法人会 FAX: (0858) 47-6171  
西部エリア ▶ 米子法人会 FAX: (0859) 32-6615

**応募フォームより応募**  
右記のQRコードをスマートフォンで読み込んで応募フォームより応募ください。

**応募締切 令和2年11月30日(月)**  
※当選者発表 抽選日発表を行い、当選者のうち当選者も発表。当選者は11月31日中に当選品が送付をもって決定させていただきます。

下記の「税金クイズ」に答えよう

★我が国の令和2年度当初予算において

**Q1 租税収入のうち最も多いのは?** (A) 所得税 (B) 消費税 (C) 法人税  
**答え [B]** 30年度決算では所得税が最も多かったです。消費税率10%への引き上げも一部要因かも。

**Q2 歳出のうち最も多いのは?** (A) 社会保障関係費 (B) 地方交付税交付金等 (C) 公共事業関係費  
**答え [A]** 高齢化社会ではやむを得ないかな。

**Q3 JOCから支給されるメダリスト報奨金に対する課税は?** (A) 一時所得 (B) 雑所得 (C) 非課税  
**答え [C]** 日の丸を背負ったプレッシャー、努力に報いる意味でも・・・

■必要事項をご記入ください  
(住所) 〒 \_\_\_\_\_ (氏名) \_\_\_\_\_ (連絡先 電話番号) \_\_\_\_\_

### 第7回 税金クイズ(問題と答え)

#### ★我が国の令和2年度当初予算において

**Q1 租税収入のうち最も多いのは? A 所得税 B 消費税 C 法人税**

**答え [B]** 30年度決算では所得税が最も多かったです。消費税率10%への引き上げも一部要因かも。

**Q2 歳出のうち最も多いのは? A 社会保障関係費 B 地方交付税交付金等 C 公共事業関係費**

**答え [A]** 高齢化社会ではやむを得ないかな。

**Q3 JOCから支給されるメダリスト報奨金に対する課税は? A 一時所得 B 雑所得 C 非課税**

**答え [C]** 日の丸を背負ったプレッシャー、努力に報いる意味でも。

## 被災地復興支援募金を寄贈

米子法人会では、社会貢献活動の一環として、平成23年からチャリティーゴルフコンペを開催して、参加者からの募金を被災地復興支援の寄付金としていました。本年度は新型コロナウイルス感染拡大防止のためイベントは中止として、当法人会役員や会員様より集めた募金等で、例年通り被災地への寄付金を寄贈することとしました。

12月15日、九州地方を中心に甚大な被害をもたらした「令和2年7月豪雨災害義援金」として、鳥取県西部総合事務所長 吉村文宏氏に当法人会会長 青砥隆志から寄贈しました。吉村所長からは、米子法人会の継続的な取り組みに対して、感謝の言葉をいただきました。

米子法人会としても、被害に遭われた方が日常を取り戻し、安心して暮らせるよう一日も早い復興を願っています。



鳥取県西部総合事務所長に  
目録を渡す青砥会長と  
今出総務委員長





米子税務署長  
中谷 修

## 申告・納付手続のデジタル化による 納税者の利便性の向上と 税務署窓口の効率化の推進

### (はじめに)

公益社団法人米子法人会の会員の皆様方には、平素より税務行政に対しまして、深いご理解と格別のご協力を賜っており、厚くお礼を申し上げます。

さて、最近の税務を取り巻く環境は、新型コロナウイルス感染症の対応で、これまでの働き方や生活スタイルが大きく変貌しており、ニューノーマルと言われる新しい常識を見据えて、国税組織のICT化・デジタル化がこれまで以上に求められる状況になっています。

このため税務署では、事務の集中化による試行や確定申告事務の見直し等により内部事務を効率化しつつ、e-Taxやダイレクト納付等により手続をデジタル化し、更には税務相談の事前予約やコンビニ納付のQRコード化等により署窓口を効率化することで、効率化リソースを調査・徴収に投入し、適正・公平な課税と徴収の実現に取り組んでいます。

米子法人会の皆様方におかれましても、引き続き申告・納付手続のデジタル化や署窓口の効率化等に対し、ご理解とご協力をお願いします。

### (大法人の法人税等の申告のe-Tax義務化)

事業年度開始の時ににおいて資本金の額等が1億円を超える法人は、令和2年4月1日以後に開始する事業年度の「法人税及び地方法人税」並びに「消費税及び地方消費税」の申告書、添付書類の全てについて、e-Taxにより提出しなければならないことになり、書面により提出した場合、その申告書は無効なものとして取り扱われることとなります。

e-Tax義務化の詳しい情報については、e-Taxホームページをご覧ください。法人税の申告データ等が円滑に提出できるよう早めの準備をご検討ください。

また、e-Taxは、事務所から法人税等の申告手続ができるだけでなく、ダイレクト納付が利用できるなど、納税者にとって利便性の向上につながります。義務化対象法人以外の法人におかれましても積極的なご利用をお願いします。

### (所得税・復興特別所得税・個人事業者の消費税・贈与税の確定申告)

令和2年分の所得税等の確定申告が始まっています。

国税庁ではホームページにおいて税に関する情報やサービスを提供するとともに、画面の案内に従って金額等を入力すれば申告書の作成ができる「確定申告書等作成コーナー」を開設するほか、マイナンバーカードがなくてもe-Taxによる送信が可能となる「ID・パスワード方式」を導入、更には、令和元年分の申告からは、給与所得だけでなく、公的年金等、その他雑所得や一時所得についてもスマートフォンからの確定申告が可能になるなど、利便性の向上に向け、様々な取組を行っています。

米子税務署では令和3年2月16日（火）から3月15日（月）までの間（土・日、祝日を除く。）、米子コンベンションセンターに申告会場を設け、確定申告書の作成のアドバイスを行っています。

申告及び納付期限は、令和2年分の所得税及び復興特別所得税、贈与税、個人事業者の消費税及び地方消費税のいずれも令和3年4月15日（木）となっておりますので、お忘れのないようお願いいたします。

### (ダイレクト納付)

ダイレクト納付は、事前に税務署に届出をしていただいた上で、e-Taxを利用して電子申告・徴収高計算書データの送信又は納付情報登録依頼をした後に、簡単なパソコン操作で、届出をした預貯金口座からの振替により、即日又は指定した期日に納付する便利な電子納税の手段です。

電子証明書やICカードリーダーライターが不要で、源泉所得税、法人税、消費税などの税金の納付に利用することができます。特に、納付回数の多い源泉所得税や消費税中間申告分等の納付に大変便利です。

また、地方税につきましても、eLTAXを利用してダイレクト納付が可能です。これにより国税・地方税共に電子納税の利便性が向上していますので、ぜひともご利用をお願いします。

終わりにになりましたが、米子法人会並びに会員の皆様方の益々のご繁栄とご健勝を祈念いたします。



# 米子市からのお知らせ(軽自動車税)

## 令和元年10月から軽自動車税の仕組みと税率が変更となっています。

従来、軽自動車の取得の際にかかっていた自動車取得税(県税)が令和元年10月1日から廃止となり、新たに環境性能割(市税)が創設されました。環境性能割の創設にあわせて、それまでの軽自動車税は種別割に名称が変わり、軽自動車税は、種別割と環境性能割の2つで構成されることになりました。環境性能割の納付については当分の間、鳥取県が窓口となります。

軽自動車税(種別割)の税額については次の1～3のとおりです。

### 1 標準税額

区分		標準税額
乗用	自家用	10,800円
	営業用	6,900円
貨物	自家用	5,000円
	営業用	3,800円



### 2 軽減課税額(グリーン化特例)

#### ① 対象となる車両

ア「初度検査年月」が令和2年4月から令和3年3月までの車両  
イ下の表に記載のある「一定の環境性能」を有する車両

#### ② 税額

下の区分ごとの税額となります。

区分		グリーン化特例					
		概ね25%軽減		概ね50%軽減		概ね75%軽減	
		税額	対象車※	税額	対象車※	税額	対象車
乗用	自家用	8,100円	R2年度燃費基準+10%達成の乗用車	5,400円	R2年度燃費基準+30%達成の乗用車	2,700円	電気自動車
	営業用	5,200円		3,500円		1,800円	
貨物	自家用	3,800円	H27年度燃費基準+15%達成の貨物車	2,500円	H27年度燃費基準+35%達成の貨物車	1,300円	排出ガス基準に適合する天然ガス自動車
	営業用	2,900円		1,900円		1,000円	

※ ガソリン車、ハイブリッド車で、★★★★(平成30年排出ガス基準50%制限達成車又は平成17年排出ガス基準75%低減達成車)に限ります。

### 3 重課税額

平成28年度から、グリーン化(環境への負荷低減を進める施策)を推進するため、4輪の軽自動車税について車両の最初の登録から13年を経過した車両の税額が上がっています(重課税)。対象車両の税額は下の表のとおりです。

区分	重課税額
乗用	自家用 12,900円
	営業用 8,200円
貨物	自家用 6,000円
	営業用 4,500円

★ 電気自動車、天然ガス自動車、メタノール自動車、混合メタノール自動車、ハイブリッド自動車及び被けん引車は、重課税の対象外です。

令和3年度に重課税の対象となるのは、「初度検査年月」が平成20年3月以前の車両です。「初度検査年月」とは、自動車検査証(車検証)に記載されている、最初に車両番号の指定を受けた年月のことです。

# 定年後を“第二の人生”と言うなかれ！

ジャーナリスト 海部 隆太郎

友人たちの大半は時間に余裕ができてきた。いや、暇を持て余していると言ったほうが正確のような気がする。先般、コロナ禍で久しく途絶えていたゴルフの定例会を行ったとき、やたらと腕を上げた友人がいた。定年、雇用延長も終わり、もう仕事はしないと決め、身体を鍛えることを日課にしていると豪語する。時節柄かジムは避けてゴルフ練習場に通った結果がナイスショットの連発につながったようだ。とはいえ賞賛すべきスコアではなかったのだが。

天邪鬼の私が付き合う友人たちだけに同類が多く、サラリーマンを終えた後は好き勝手に生きるべき、との考え方の持ち主ばかり。皆、それぞれ悩みもあるはずと思いつつも自然な行動のように見える。そこに共通点は見いだせないが、「第二の人生なんてナンセンスだ」という捉え方だけは一致した意見だった。

なぜ、定年後の生き方が「第二の人生」なのだろうか。これまでとは収入を得る方法が違うだけじゃないのか。時間に余裕ができ、それをどのように活用すれば充実感を味わうことができるのかを試行錯誤することなのか。結局は、マスコミヤタイトルだけで買わそうとする書籍などに踊らされているのだ、というのが我々、天邪鬼軍団が出した結論である。

サラリーマン時代に充実した人生を過ごしてこなかった人が、定年後に充実した生き方ができるのか疑問は残る。それでも前向きに余生を過ごそうと志向する行為を全面否定するつもりはない。ただ、「こうすればいい」「これをやってはいけない」など、上から目線の指南書に人生を左右されるのが馬鹿らしいと感じるだけ。私は御免だ。

## 自分の食事を作ることから始めよう

子供たちが独立し、親としての責任から解放されるのが定年後。扶養家族が激減し、家族を養うために稼ぐ必要がなくなれば、年金プラスアルファと多少の貯えで生活のやりくりはできる。必然的に時間が余り、何をやるべきかを考え始めるのが定年後ということになる。好きなことをすればいいが、それがなくて前述べた通り指南書を求めたがるのが世の常だ。これはこれで仕方ないことなのかもしれない。

何十年も目の前にある仕事と格闘の日々を続け、仕事しかなかった人が定年を迎える。分かっていたこととはいえ、今更やりたいことを求めても無理があると思えない。そんなことで悩むならば、何もしないと決めてみたらどうか。ただし、食事だけは妻に頼らずに、毎日メニューを考え、買い出しに行き、教えてもらいながら料理をする。それだけを最低限の日々のルーティンと定めるだけでも、それなりの労働になる。腕を磨き旨いと妻から褒められれば、さらに工夫しようと向上心が沸く。

こうなれば掃除も洗濯だってやれるはず。日々、体を動かし、料理に頭を使って台所で過ごせば、ボケ防止にもつながるのではないか。何も第二の人生などと考えずに、料理の好き嫌いと言わずに自分の食事ぐらい自分で作る。そう決めるだけで、これまで知らなかった世界が開けてくる。難しい話ではない。

課題は妻の賛同を得られるかどうかという点がある。やらなくていいといわれた場合でも、昼食だけは自分で作るべきだ。そうすれば一日中、家にいても非難されなくなるだろう。まずは妻の考え方に逆らわず、毎日、自分の食べたいものだけを作り食する生活を目指す。こんな簡単な生き方の一歩を踏み出せないわけがない。もちろん、私は可能な範囲で実践していることを付け加えておく。

---

【筆者紹介】海部隆太郎（かいべ・りゅうたろう）法政大学卒。日本工業新聞社、IT企業を経てフリー。

中小企業を中心に企業が抱える幅広い課題を取材・執筆活動を展開する。

# 会員のコーナー



“お客様の思いを形に”

快適で安心な住まいづくりをサポートします

**株式会社エクステリアコトブキ**

鳥取県西伯郡日吉津村日吉津73 TEL 0859-21-0759 FAX 0859-21-0769

一般建設業 鳥取県知事許可 般-1 第7020号 (板金工事業 解体工事業)

株式会社エクステリアコトブキは鳥取 島根両県を中心に住宅や店舗の建築板金工事、外構工事をはじめとする建物の外観に係わる工事や建物、店舗の解体工事、内装リフォームの施工を行っています

## 施工事例

### 屋根工事

- ・GL鋼板葺
- ・カラーステン葺
- ・銅板葺



### 外壁工事

- ・各種サイディング
- ・木製外壁材
- ・GL鋼板張り



### 雨樋工事

- ・各種住宅用雨樋
- ・工場用大型雨樋



### 塗装 防水工事

- ・屋根、外壁塗装
- ・屋上  
バルコニー防水



### 外構工事

- ・土間、擁壁工事
- ・カーポート  
テラス工事
- ・植栽工事



### 解体工事

- ・住宅解体工事
- ・斫り  
コア抜き工事



### 雪止工事

- ・網状雪止
- ・樹脂雪止
- ・鋼製雪止



### 内装 店舗工事

- ・テナント工事
- ・水廻りリフォーム



# 会員のコーナー



鳥取県米子市富士見町2丁目15番  
TEL 0859-32-4025 FAX 0859-32-4026  
建築工事業 鳥取県知事許可 般30-第6964号  
代表取締役 棟梁 湯村健二



事業内容 注文住宅・各種リフォーム工事・数寄屋門・腕木門

### 湯村工匠について

当社の社長は現場に出ている現役の大工です。会社は若いですが大工歴は50年以上の技術知識共に自信があり、社長と言われるのを嫌う棟梁が御施主様と直に一から打ち合わせをしています。そして御施主様がお客様をご紹介して下さることが多いので営業がいません。その分の経費をお客様に何かしらの御祝儀工事として還元させてもらっています。

### 理念

お客様とのコミュニケーションを大事にしており、アットホームな雰囲気です。完成引渡しセレモニーでは御施主様の嬉し涙のこぼれるセレモニーになることもあります。その中でよく耳にするのは「打ち合わせが楽しく、これからそれが無くなるのが寂しくて仕方ありません」というお言葉です。もちろん建てて終わりではありません。その後のアフターサービスも迅速に対応しております。

### 今後の目標

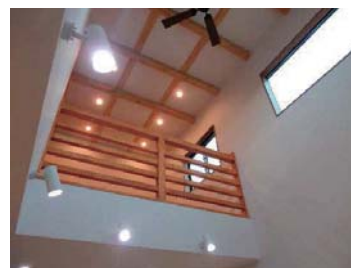
完成時、無傷でお引渡しをするという信念を持ち、その通り施工したすべて無傷でお引渡しをし、お客様には満足していただいております。これからも御施主様の喜ぶ顔を励みに誠心誠意満足していただけるお家造りをしていきたいと思っております。



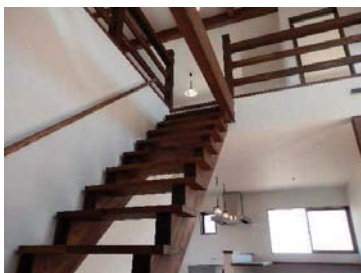
新築 リビング



新築 二階ホール



新築 吹き抜け



新築 化粧階段



リフォーム 無垢杉板張り



腕木門 彫刻

## 新入会員のご紹介(令和2年3月~令和3年12月)

法人名	代表者名	業種	所在地
西日本鉄道通信(株)	岡田 孝幸	J R 通信設備に関する工事、修理、点検、保守	米子市吉岡325番地1
TRUST	土屋 直樹	自動車整備業・害虫駆除業	米子市和田町616番地 ビレッジハウス当東1-205
広瀬設備	広瀬 裕次	管工事業	米子市錦町1丁目38
(同)MELSAN	都間 信太郎	情報通信業	米子市西福原5丁目5-16
アフラック募集代理店 大江和彦	大江 和彦	生命保険業	米子市西町25-1 ボレスター西町305
(有)大村自動車商会	大村 相一	自動車リサイクルパーツ卸売業	米子市夜見町1856番地2
(株)ティーディーシー	山根 敏朗	建設サービス	米子市泉745-1
日本海設備(株)	門脇 誠二	水道設備工事業	米子市二本木260-9
国山建築	国山 孝史	建築業	米子市旗ヶ崎7丁目7-1403
(株)光河	景山 昇	建築業	米子市米原6丁目18番29号
米子空港サービス(株)	谷藤 裕	空港関連サービス業	境港市佐斐神町1634
グリーンプラン梶間	梶間 晋二郎	林業	西伯郡伯耆町畑池308
(株)中商	中川 竜一	産業廃棄物収集運搬業	西伯郡大山町田中744
田淵謙二	田淵 謙二	建設業	米子市美吉303
日本海新聞境港専売所	高本 修一	日本海新聞専売所	境港市元町96

## 法人会とは

70年を超える歴史を有し、約80万社が加入する団体です。昭和22年(1947年)4月に法人税もそれまでの賦課課税制度から申告納税制度に移行しました。しかし、当時の社会経済状態からも、経営者が難解な税法を理解して、自主申告できるか危惧されました。このため、申告納税制度の定着には納税者自身が団体を結成し、帳簿の整備、税知識の普及などを図る必要性が生じ、企業の間から自発的に法人会が誕生しました。法人会は公平で健全な税制実現のため、会員企業の声を立法府等にアピールするとともに、税の啓発や租税教育を積極的に進めています。

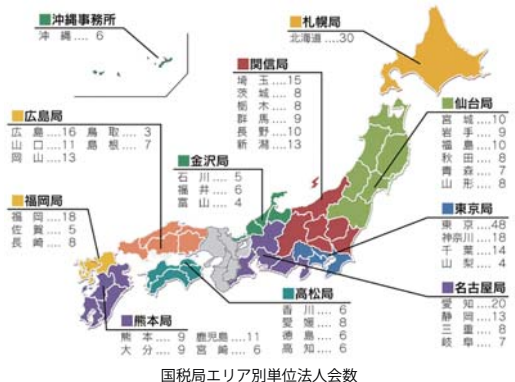
## 活動内容について

法人会は、税制に関する様々な活動を始めとする全国共通の活動に加えて、それぞれの地域の実情に応じた特色ある活動を行なっています。



## 法人会の組織

全国440の単位法人会が地域に密着した活動を展開! 全国各地に440単位法人会があり、県単位の連合体として41都道県連が組織されています。さらに、法人会の全国組織として全国法人会総連合があります。重層構造により、活動の統一性と充実を図っています。



国税局エリア別単位法人会数



法人会の組織図

税を味方に、  
強い経営を。

企業を支える80万社の経営者ネットワーク

法人会



大同生命大阪本社ビル(大阪市西区江戸堀)  
～加島屋が店を構えた地に建つ～

大同生命は1902(明治35)年に創業しました。  
 中小企業経営者のもしものときの力になりたい。  
 創業者の一人である広岡浅子が生命保険事業に託した  
 「社会の救済」と「人々の生活の安定」という想いは、  
 いまも大同生命に受け継がれています。



広岡浅子(1849-1919)  
～大同生命の創業者の一人～



大同生命の礎を築いた  
大坂の豪商“加島屋”



旧肥後橋本社ビル  
(設計:W・M・ヴォーリス)

長くつづく会社が多い国は、いい国だと思う。

企業を支えつづける夢がある。

**DAIDO** 大同生命保険株式会社

山陰支社/鳥取県米子市博労町4-356(山本ビル2F)  
TEL 0859-22-6741

**T&D**  
T&D保険グループ

**AIG**



AIG 損保  
法人会のビジネスガード  
**Business Guard** Series

企業防衛・福利厚生目的に法人会のビジネスガードシリーズ 会員企業をサポートするAIG損保のリスクソリューション



政府労災の上乗せ補償	<b>ハイパー任意労災</b> (業務災害総合保険)
会社で入る医療補償	<b>ハイパーメディカル</b> (業務災害総合保険・メディカル特約)
初期のご相談から賠償金対応まで。 労務・雇用トラブルに備える	<b>スマートプロテクト</b> (総合事業者保険)
地域社会に貢献する	<b>ビジネスガードAUTO</b> (法人会の自動車保険)
企業向け第三者賠償責任保険	<b>STARS</b> (事業総合賠償責任保険)
火災と地震災害に備える	<b>プロパティガード+企業地震保険</b> (企業財産保険・財物損害補償特約・地震・噴火危険補償特約等)
個人情報の漏えい事故対策 マイナンバー対応	<b>情報漏えいガード</b> (個人情報漏洩保険)
役員個人を取り巻く 各種訴訟リスクに備える	<b>MRP保険</b> (マネジメントリスクプロテクション保険)
飲食物品・化粧品のリコール時に 発生する様々な費用を補償	<b>CPI</b> (生産物品質保険・CPI限定型)
海外進出企業向けサポートプラン	<b>ワールドリスク WorldRisk</b>

**AIG 損害保険株式会社**  
URL:<http://www.aig.co.jp/sonpo>

お問合せ先

鳥取支店

〒680-0846  
鳥取市扇町7 鳥取フコク生命駅前ビル2階  
TEL. 0857-20-0081 FAX. 0857-20-0085  
午前9時～午後5時(土・日・祝日・年末年始を除く)

この広告は保険の概要をご説明したものです。「企業地震保険」につきましては建物の構造や建物が建築された時期および所在地等によってはお引き受けができない場合がありますのであらかじめご了承ください。2018年1月時点の内容です。(B-180010 2020-01)

新型コロナウイルスに関する疑問・質問にもお答えしています!

## 法人会会員企業にお勤めの皆さまへ ネット医療相談サービスのご案内

# Aflac

本サービスは、アフラックの提携先  
(株式会社メディカルノート)が  
提供します。

## プロの医療チームが あなたをサポートします!

法人会会員企業にお勤めの役員・従業員であれば、  
**おひとり様<sup>(※1)</sup> 月1回<sup>(※2)</sup>のご相談まで**  
**無料で利用いただけます。**

(※1) 役員や従業員である個人を指します。

(※2) 月1回とは、新しい相談1回を指します。同じご相談における追加質問については回数制限はありませんのでご納得いただけるまでご相談いただけます。月1回を超える新しい相談事項の追加については、別途料金が必要となりますので、翌月無料分のご利用がお勧めです。

記載のサービスは、2021年1月現在の情報です。サービス内容については、予告なしに変更する場合があります。

【お問い合わせ】株式会社メディカルノート [support@medicalnote-qa.jp](mailto:support@medicalnote-qa.jp)



ご利用はこちらから



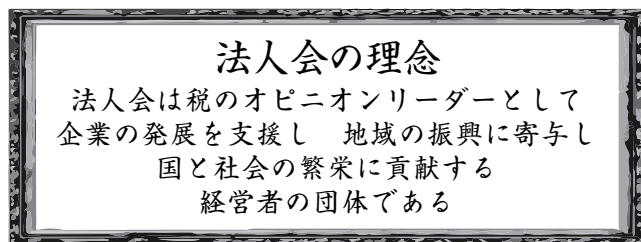
## 新規会員を募集しています。 ～法人会ご加入のおすすめ～

経営に差がつく!

税の知識が  
身につく!

人脈がひろがる!

法人会とは…  
**よき経営者を  
めざすものの団体**  
それが法人会です。



お申し込み、お問い合わせは  
事務局へご連絡下さい

公益社団法人 米子法人会 事務局

〒683-0802

米子市東福原2丁目1-1わこうビル 2F205号

TEL 0859-32-6616

FAX 0859-32-6615

HP <http://hojinkai.zenkokuhojinkai.or.jp/yonago/>

メール [yonago-h23@true.ocn.ne.jp](mailto:yonago-h23@true.ocn.ne.jp)

### 編集後記

年末に、息子の大学時代の友人（現在は大学教授）が、ギターを抱えて20年振りにやって来た。

たった一日しかない滞在時間なのに、皆超ハッピーになり、またの再会を約束した。

絶対また来てね。母親の私まで仲間入りさせてもらい、楽しく過ごせた時間だった。

なるほどわかった、彼の奥さんは音大卒とお堅く、自らの音楽的趣味を理解してもらえず、あの頃の学生時代の思い  
出へと帰り、はじけたかったのだ。

広報委員 山崎 節子



米子高専の学生は様々な舞台で活躍しています！



公益社団法人米子法人会会報【第87号】令和3年3月1日発行

発行／公益社団法人米子法人会 〒683-0802米子市東福原2-1-1 TEL0859-32-6616 FAX0859-32-6615  
編集責任者 広報委員長 宮本隆夫 / 印刷・製本：(有)米子プリント社

※掲載の文章、写真などを無断転用・引用することを禁じます。また、掲載の氏名、写真は承諾を得て掲載しています。