

公益社団法人
米子法人会会報

2021

会報No. 88

みずびり



本格始動!

海の玄関口

境夢みなとターミナル



法人会の基本的指針

法人会は

よき経営者をめぐるものとして
会員の積極的な自己啓発を
納税意識の向上と
企業経営および社会の
健全な発展に貢献します

法人会のキャッチフレーズ

めざすは 企業の繁栄と社会への貢献(法人会)

目 次

ごあいさつ	1
本格始動！海の玄関口 境夢みなとターミナル	2
もし大河ドラマ『青天を衝け』が令和3年度税制改正電子帳簿保存法の適用を受けたら ...	6
署長訪問インタビュー	8
税務署からのお知らせ	10
公益社団法人米子法人会 第10回定時総会開催	12
第37回 青年部会定期総会開催 / 第25回 女性部会通常総会開催	13
社会貢献活動のコーナー	
租税教室の講師体験	14
第11回税に関する絵はがきコンクール募集中	16
～ 米子城跡にベンチ寄贈 ～	17
米中露の権益争いに挑む 日本の北極研究、加速中	18
会員のコーナー	19

ごあいさつ



公益社団法人 米子法人会
会長 青 砥 隆 志

会員の皆さまには、日頃から米子法人会の運営及び事業活動に、格別のご理解とご支援を賜り厚くお礼申し上げます。昨年来、コロナ禍の影響により例年どおりの事業や活動を十分に実施できない状況でしたが、感染拡大防止策を講じながら、税務研修をはじめとした経営セミナーや講演会などの開催に努力しておりますので、ご理解とご協力をお願いいたします。

日本銀行の「経済・物価情勢の展望」によれば、国内経済は、新型コロナウイルス感染症の影響により、引き続き厳しい状況にあるものの、ワクチン接種の進捗、緩和的な金融環境や政府の経済政策の効果にも支えられて、徐々に回復していくとみられています。

また、海外経済は、地域ごとにばらつきを伴いつつも、感染症の影響が和らぐとともに、積極的なマクロ経済にも支えられて、成長を続けていくとみられています。

しかしながら、当地においては、生産活動や個人消費には一部持ち直しの動きがみられますが、飲食関連や宿泊等の対面型サービス業では依然として不透明な状況が続いています。

令和3年度税制改正では、カーボンニュートラル（脱炭素化）やデジタルトランスフォーメーションへの投資促進等、新たな日常化に向けた社会と企業の取組みへの後押しに焦点がおかれています。また、個人関係では住宅ローン控除の延長等が行われ、加えて、教育資金、結婚・子育て資金の一括贈与に係る贈与税の非課税措置の見直し等が行われました。

本会は公益社団法人としての活動が期待されており、自らの公益性と透明性を高めながら地域社会への一層の貢献をしております。今後も、税制改正に関する提言活動、租税教育の啓発活動、そして基本事業であります税務及び企業経営に関する研修会等を積極的に展開していく所存です。

最後になりましたが、会員企業さまをはじめ、関係各位、そして地域の皆さまのご健勝とご繁栄を祈念いたしますとともに、今後とも米子法人会の活動に一層のご理解とご支援を賜りますようお願い申し上げます。



本格始動! 海の玄関口

境夢みなとターミナル

4月16日、境夢みなとターミナルにクルーズ船飛鳥IIが寄港しました。

2020年は新型コロナウイルス感染拡大を受け、クルーズ客船の寄港予約は全てキャンセルとなっており、今回の飛鳥IIの寄港が供用開始後初めてのものでした。この飛鳥IIの寄港を皮切りに、いよいよ夢みなとターミナルが本格始動します。

境夢みなとターミナルについて

北東アジアの玄関口として機能が充実

境夢みなとターミナルには、C.I.Q.機能を完備し、北東アジアの玄関口としてふさわしい機能が充実しています。また、開放感があふれる待合ホールや秀峰大山と美保湾が一望できる展望コーナー、クルーズ客船寄港時に船を間近で見学できる展望デッキ、約350台を収容できる駐車場も設けています。

※C.I.Qとは、税関(Customs)、出入国管理(Immigration)、検疫所(Quarantine)の略です。

にぎわいづくりの拠点として活用

船客・送迎の人々・観光客・市民のだれもが利用できる施設として、境港を含め近隣エリアのにぎわいの創出を行ってまいります。待合ホール・展望デッキ・会議室・駐車場の貸し出しを行っており、大規模なイベントや見本市から少人数の勉強会まで幅広くご利用していただくことができます。



大規模なイベントや見本市から少人数の勉強会まで幅広くご利用いただけます。



待合ホール

高さのある吹き抜けの大空間で、奥に美保湾が望むダイナミックで、開放的な屋内イベントスペースとして、製品・サービス発表会やプロモーション、展覧会など幅広い分野のイベントを行えます。



展望デッキ

展望デッキは開館日であれば、誰でも自由に入入りでき秀峰大山をはじめ、美保湾の雄大な景色を一望できます。クルーズ船寄港時も申し込み不要で自由に入入りができるので、気軽にクルーズ船を近くで見たり撮影したりすることができます。



会議室

最大で30名(コロナ対策のため現在は15名まで)収容可能な会議や研修、講習会、商談などに対応できる会議室です。65インチモニターやプロジェクター等の映像設備を活用して会議を行うことができるほか、無料Wi-Fiもご利用いただけます。



待合ロビー



展望コーナー

待合ホール・展望デッキ・会議室・駐車場の貸し出しを行っております。詳細はホームページをご覧ください。

境夢みなとターミナル



ストリートピアノ

境夢みなとターミナルに設置されているストリートピアノは1885年にドイツベヒシュタインで製造されたグランドピアノです。

ターミナル内1階待合ホールに設置されており、ご自由に演奏いただけます。

展望デッキから
大山が見えます!





念願のクルーズ船が寄港しました

4月16日に第一船となるクルーズ船、飛鳥IIが寄港



寄港の様子



初寄港セレモニー



物販会場の様子



立正大湊南高校マーチング部

飛鳥II

- 【船籍】日本
- 【全長(m)】240.96
- 【総トン数】50,444
- 【乗客定員】872名
- 【乗組員数】約450名

今回の寄港詳細

- ・入港9:00 出港17:00
- ・客船乗客 183名
- ・クルー 約450名
- ・一般来館者数 739名
- ・関係者(出店者含む) 245名

- ・境夢みなとターミナル初寄港の為、「初寄港セレモニー」開催
(境港市長挨拶、ターミナル管理者挨拶、やすぎ節・銭太鼓披露)
- ・お見送りイベント(立正大湊南高校マーチング部による演奏披露)
- ・展望デッキにて一般客の観覧実施

にぎわいづくりの拠点として

開催イベントのご紹介

厄除け花火

2020.7.4(なしの日)

来客数:約1,000人(入館数300人)



ビアガーデン

2020.7.23~25

来客数:113人(期間合計)



鈴木香里武トークショー

2020.8.9

参加者:70人



集まライダー2020

2020.9.19~22

参加者:151人(期間合計)



モザイクアート展示

2020.11.3~2021.3.31

お披露目式参加数:120名(関係者及び園児)



eスポーツイベント

「グランツーリスモSPORTオンライン大会」

2021.1.17

観覧数:50名(関係者含む)



予告

2021年秋「第13回みなとオアシスSea級グルメ®全国大会
in 境港」開催! 日本中の港町のうまいものが大集合します!

「みなとオアシス」の認定を受けている全国の港から海のご当地グルメ(Sea級グルメ)が
出店し、来場者の投票でその年のNo.1グルメを決定します。



渋沢栄一

もし大河ドラマ『青天を衝け』が 令和3年度税制改正電子帳簿保存法の 適用を受けたら



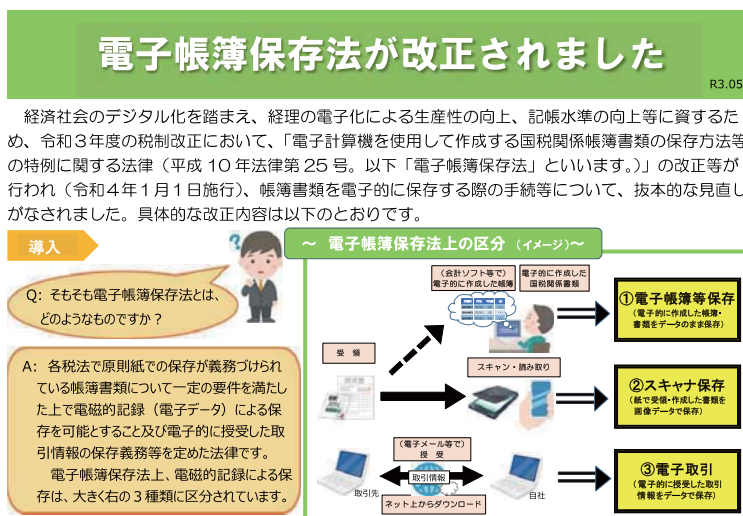
税理士
播間 光広
まほろば税理士法人



日本の資本主義の父と呼ばれる渋沢栄一の半生を描いたNHK大河ドラマ「青天を衝け」。ドラマも幕末を経て、いよいよ明治時代へ突入しました。一見相反するように見える道徳と経済は、実は不離一体であると説いた『論語と算盤』。発刊から100年経った今でも色褪せない、いや、この混沌とした今だからこそ、より一層この考え方の重要性が注目されています。まさに100年前のSDGsです。日本で最初の銀行を作り、約500社もの会社経営に携わり、「官尊民卑の打破」、「士魂商才」などの価値観で官僚ではなく、経済人として民間の立場から日本の発展に貢献した渋沢栄一。そんな渋沢が、のちの第15代将軍となる徳川慶喜公に仕官し、一橋家の金庫番として帳簿を作成していたときのこと・・・

慶喜「150年後の未来では、総勘定元帳などの帳簿書類をデータで保管することができると聞いたが」
栄一「この倉庫いっぱい紙で埋め尽くされた帳簿書類が、データで保管できるとは。保管場所もいらなくなるし、まっことそれは、おかしえ!!」

令和3年度税制改正で、昨今のデジタル化の流れを踏まえ、経理の電子化による生産性の向上を目的に、**令和4年1月1日**から電子帳簿保存法がより利用しやすく改正されました。大枠のイメージは、以下の図です。



電子帳簿保存法の区分は、大きく次の3つです。

電子帳簿等保存

スキャナ保存

電子取引

まずは、

① 電子帳簿等保存に関する改正事項

1. 税務署長の事前承認制度が廃止されました。

今までは、期首の3ヶ月前までに税務署に事前承認申請を提出しなければならなかったのが、廃止されました。つまり、令和4年1月からは、事前申請なしに総勘定元帳等をデータ保存できるようになりました。これは手間が省け便利ですね。

ここで問題となるのが、会計伝票を訂正・削除した履歴が残らない電子帳簿も認められるようになったことです。

栄一「それは大問題でないか。訂正や削除履歴が残らない帳簿など、まっこと道理に欠けて信憑性がねえ。これでは日本の資本主義の信頼性を損ねちまう。」

2. そこで今回の改正で電子帳簿を『優良』と『その他』に区分されました。

『優良』とは、会計伝票を訂正・削除した履歴が残るシステムを使った電子帳簿です。この『優良』の電子帳簿の場合、過少申告加算税が5%軽減される優遇措置が設けられました。この場合、特例の適用届を提出する必要があるのをお忘れなく。また、既に現行の電子帳簿申請を提出している企業も、改めて特例適用届を提出する必要があるのでご注意ください。

② スキャナ保存に関する改正事項

1. タイムスタンプ付与期間が、2か月+7営業日と大幅に延長されました。

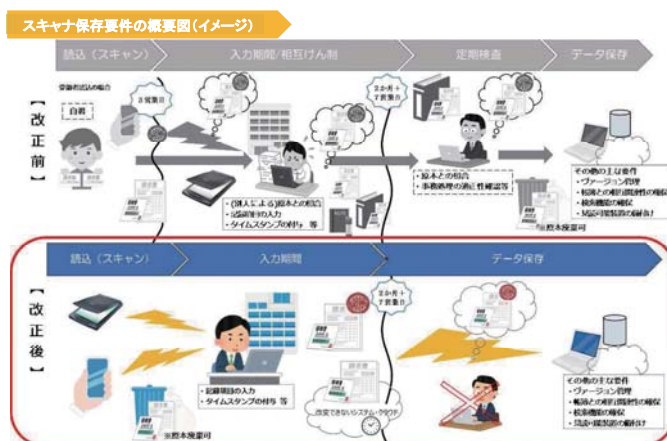
今までは付与期間が3日以内と使い勝手が悪かったのですが、これで安心ですね。

さらに、電子記録について訂正・削除の内容を確認できるクラウド等のシステムの場合は、タイムスタンプ自体が必要なくなりました。これで事務負担も大幅に軽減されます。要件を満たすかどうかは、ご利用の会計ソフトメーカーにお問い合わせください。

2. スキャナ保存された電子記録に不正があった場合、重加算税が10%加重されることになりました。

アメとムチですね。

ちなみに請求書及び領収書等のスキャナ保存の改正前と改正後の実務フローは次のイメージ図です。



いきなりすべての紙ベースの書類をスキャナ保存するのは現場が混乱するかもしれないので、まずは経費の領収書あたりからスキャナ保存を始めてみてはいかがでしょうか。



【国税庁HPより抜粋】

③ 電子取引に関する改正事項

1. 電子取引の請求書や領収書の保存について、出力書面等の保存を認める措置が廃止されました。

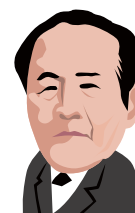
実はこれ、実務面では大きな影響があります。例えば、ネットで備品や消耗品を購入した場合、従来は領収書等を印刷して紙で保存していた企業も多いはず。今後は、この方法が認められず、領収書等をデータで保存する必要があります。メールで請求書をやり取りする場合も同様です。ネットでの取引が多い企業は、データ保存のルール作り等の対策が必要かもしれません。

以上のように、令和4年1月1日から電子帳簿保存が、とても便利になります。経理業務の効率化にもつながり、帳簿書類の保管スペースの削減にもつながります。

渋沢栄一が、随行した1867年パリ万国博覧会で目の当たりにし衝撃を受けた欧米の最新技術の数々。今回の電子帳簿保存法改正も、最新のデジタル技術を駆使して、生産性の向上を図るDX(デジタルトランスフォーメーション)の一例かもしれません。自社に導入するかしないかは社長の決断次第です。

最後に、

『道徳(経営理念)のない経済(カネ儲け)は罪悪である。ただし、経済(カネ儲け)のない道徳(経営理念)は、ただの寝言である』【道徳経済合一説】



署長訪問

インタビュー

i n t e r v i e w

先の8月10日、
新しく米子税務署長として着任された
加塩雄斗(かしおゆうと)署長をお訪ねして、
今の税務行政などについてお聞きしました。



加塩雄斗税務署長

会長：本日はお忙しい中、お時間をいただきありがとうございます。早速ですが、署長の経歴や出身地などをご紹介いただけますか。また、大変失礼とは思いますが、お若く拝見します。年齢をうかがってもよろしいでしょうか。

署長：今回の人事異動で、米子税務署長を拝命し、財務省からまいりました加塩雄斗と申します。出身は大阪府大阪市で、今年で35歳になります。大変な重責に身が引き締まる思いです。財務省では予算編成や国有財産行政に携わってまいりまして、その間、オーストラリアやドイツへの留学に加え、ドイツ大使館にも勤務いたしました。国税の仕事としては、東日本大震災後に仙台国税局調査査察部での勤務を経験しており、その際には税務署での確定申告の事務にも従事しました。確定申告に訪れた被災者の方々と日々お話しさせていただいたことが大変に印象深く、その経験は役人としての原点となっています。

会長：米子においでになられたのは初めだと伺いました。米子の印象はいかがですか。

署長：この度の赴任で初めてまいりました。まずは米子税務署の管内を自転車で回っているところです。皆生温泉・大山・弓ヶ浜海岸などの自然のほか、サイクリングロードも整備されており、住むにも観光にも非常に適した場所という印象を受けています。私が留学していたオーストラリアのアデレードも海と山に囲まれた町でサイクリングロードがありましたので、その思い出と重ね合わせています。しかし、温泉や食ではアデレードは米子に敵いません。米子は本当にいい町だと日々実感しています。米子鬼太郎空港や境港などを通じて米子にお越しになる内外の観光客にも楽しんでもらえる町だと思いますので、新型コロナウイルスが一日も早く収束することを願っています。

会長：私たち法人会では会員企業の税に関する知識の習得を目的として、「決算説明会」や「新設法人説明会」などの税務研修会を行っています。昨年度は新型コロナウイルス感染拡大の影響により思うように開催できなかったものもありますが、感染予防策を施して年末調整事務に関する研修会を開催しております。職員の方には、いつも講師をしていただいております。お礼を申し上げます。

署長：法人会におかれましては、「よき経営者を目指すものの団体」として、税知識の普及向上など様々な活動を行っていただいているとお伺いしています。新型コロナウイルス感染拡大の影響によるご苦勞もあると思いますが、今後も活動を継続、さらには拡大していただき、税務行政の円滑な運営にご協力をいただければ大変ありがたく思います。また、令和5年10月からの消費税インボイス制度の導入に向けて、本年10月から登録申請がスタートします。会員の皆様にも制度の趣旨を十分にご理解いただき、まずは円滑かつ早期の登録申請をお願いしたいと考えています。そして、登録申請の手続きは、e-Taxのご利用を是非よろしく願いいたします。

委員長：法人会においては「税務コンプライアンス向上」への取組として「自主点検チェックシート」を会員企業に配布しております。これは、企業自らが点検項目をチェックすることにより、内部統制面や経理面に関する点検ができ、適正な申告が図られるよう期待しているものです。



税務署長にインタビューする青砥会長と足立広報委員長

※インタビュー中はマスクを着用し、写真撮影時のみマスクを外しております。

署長：私自身実際に拝見いたしました。83にわたる具体的な点検項目を列挙し、その点検の内容や趣旨をまとめていただいております。また、入門編もご用意されており、非常にわかりやすいと思いますので、会員の皆様には是非ご活用いただきたいと考えています。国税庁の使命である「納税者の方の自発的な納税義務の履行を適正かつ円滑に実現する」ためにも極めて有意義な取組と思います。税務署といたしましても、普及・拡大に向けて引き続き支援させていただきます。

委員長：ほかにも法人会の大きな取組として、将来を担う子供たちに税金というものを理解してもらうため、青年部会が中心となって「租税教室」に積極的に取り組んでいます。また、女性部会では小学生を対象に「税に関する絵はがきコンクール」にも取り組んでいます。

署長：子供たちに税金の役割や重要性等を学んでいただくことは、今後の社会にとって大変有意義なことであると考えています。「租税教室」につきましては、法人会青年部会の皆様を中心に毎年積極的に活動していただき、昨年度も16の小学校で講師をしていただいたと伺っております。また、女性部会で取り組まれている「税に関する絵はがきコンクール」も、昨年度は27の小学校から1100点を超える応募をいただいたと伺っており、その取組に感謝申し上げます。今後とも積極的な取組をよろしく申し上げます。

会長：今後も積極的に租税教室へ講師を派遣したいと思っておりますので、よろしく申し上げます。また、「税に関する絵はがきコンクール」の応募作品によるカレンダーも大変好評であり、継続していこうと思っておりますので、加塩署長にも審査等をお願いいたします。それでは最後に、加塩署長の抱負をお聞かせください。

署長：いま、デジタルの活用によりサービスや仕事の在り方を変革する、デジタル・トランスフォーメーションを推進する動きが社会全体に広まっています。国税の申告や納付も、デジタルを活用すれば、より簡単に、より便利にできるようになりますので、地域の実情を踏まえてスピード感を持ってこうした時代の変化に応じた取組を進めていきたいと考えています。また、適正な申告を行った納税者の皆様には不公平感を与えないよう、悪質な納税者には厳正な姿勢で臨み、適正公平な課税と徴収に努めたいと思っています。

いずれにしましても、国税庁の使命を達成するためには法人会の皆様のご理解とご協力が必要不可欠ですので、今後ともよろしく申し上げます。

事業者の方へ



消費税の
インボイス
制度

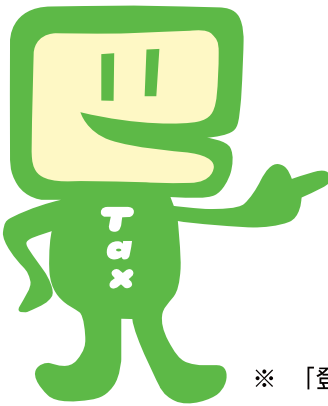
令和3年10月1日

登録申請

受付開始！

令和5年10月1日から「適格請求書等保存方式（インボイス制度）」が導入されます。適格請求書発行事業者（登録事業者）のみが適格請求書（インボイス）を交付することができます。

登録申請手続は、e-Tax^{イータックス} をご利用ください！！



「e-Taxソフト(WEB版)」、「e-Taxソフト(SP版)」をご利用
いただくと質問に回答していくことで申請が可能



e-Tax で申請した場合、電子データで登録通知の受領が
可能

※ 「登録通知」には、令和5年10月以降インボイスに記載が必要な「登録番号」
を記載しており、紛失防止等の観点から電子データでの受領をお勧めしています。



個人事業者の方はスマートフォンからでも申請できます。
スマートフォンからの申請には事前にマイナンバーカードの取得が必要です。

●インボイス制度に関する一般的なご相談は、軽減・
インボイスコールセンターで受け付けております。

【専用ダイヤル】 0120-205-553 (無料)

【受付時間】 9:00~17:00 (土日祝除く)

インボイス制度について詳しくお知り
になりたい方は、国税庁ホームページ
(<https://www.nta.go.jp>) の「インボイス
制度特設サイト」をご覧ください。

特設サイトへ



国税の納付は、
簡単・便利な

ダイレクト納付 をご利用ください



e-Taxを利用して電子申告・徴収高計算書データの送信又は納付情報の登録をした後に、簡単な操作で、あらかじめ届出をした預貯金口座からの振替により、即時又は指定した期日に納付することができる便利な電子納税の手段です。



↑
詳しくはこちら

簡単

- インターネットを利用できる端末があれば、利用可能です!
- インターネットバンキングの契約は不要!
- e-Taxの利用者識別番号 (ID) と暗証番号 (PW) のみで納付手続きが行えます!
- ▶**電子証明書の添付やICカードリーダーは不要です!**

便利

- 金融機関や税務署の窓口に出向く必要がありません!
- ▶**源泉所得税を毎月納付している方に便利です!**
- 即時又は納付日を指定して納付することができます!
- 税理士が納税者に代わって納付手続きを行うことができます!
- 納付する際に、預貯金口座を選択できます!
- 納期限前の計画的な納付 (予納) が簡単にできます!

地方税より 納付方法のご案内

- 『地方税共通納税システム』から、個人住民税 (特別徴収分) も電子納付をすることができます。
詳しくはeLTAXホームページ (<https://www.eltax.lta.go.jp>) をご覧ください。
※国税と地方税の電子納税の利用手続は、それぞれ手続が必要となります。
なお、地方税共通納税システムは、地方税共同機構が運営しています。

ダイレクト納付を利用するには

➔ ダイレクト納付利用可能金融機関に預貯金口座がある

利用可能金融機関は国税庁ホームページ (<https://www.nta.go.jp>) でご確認ください。



➔ e-Taxの利用開始手続をする

e-Taxホームページ (<https://www.e-tax.nta.go.jp>) から、「e-Taxの開始届出書」をオンラインで提出し、利用者識別番号を取得してください (即時発行されます)。

※既に利用者識別番号を取得済の方は二重に手続することのないようご注意ください。



➔ ダイレクト納付利用届出書を提出する

「ダイレクト納付利用届出書」にご利用を希望する預貯金口座を記載し、署名、押印の上、書面で税務署に提出してください。

なお、納付する際に預貯金口座を選択するには、ご利用になられるすべての預貯金口座についてあらかじめ「ダイレクト納付利用届出書」を提出しておく必要があります。

※ダイレクト納付が利用可能となるまでには、「ダイレクト納付利用届出書」を書面で提出してから、1か月程度かかります。メッセージボックスに登録完了メッセージが格納されるとダイレクト納付をご利用いただけます。

公益社団法人米子法人会 第10回定時総会開催

5月24日、スマイルホテル米子において、「公益社団法人米子法人会第10回定時総会」を開催しました。今年度も、コロナウイルス感染拡大防止のため、来賓の招待や講演会等を中止にしての小規模開催としました。



米子法人会は、公益社団法人の認定から10年となり、事業の柱である「正

しい税知識の普及」を念頭に「税の啓発活動」を行い、「納税意識の高揚」を図ってまいりました。

また、第2の柱である「社会貢献活動」では、企業の社会的責任への取組みや地域社会との共栄を目指し、未来を担う人材の育成支援や税制提言等の活動を通じて、地域の人々が安心して暮らせる社会づくりに取り組んでおります。

今後も公益社団法人としての責任を果たしながら、税のオピニオンリーダーとして、企業の発展と地域の振興に寄与し、国と社会の繁栄に貢献する経営者の団体を目指していく所存です。

令和2年度 正味財産増減計算書(損益計算ベース)

(令和2年4月1日～令和3年3月31日)

(単位:円)

科 目	当 年 度	前 年 度	増 減
一般正味財産増減の部			
経常増減の部			
(1) 経常収益			
基本財産運用益	505	505	0
特定資産運用益	1,056	1,037	19
受取会費	9,662,000	9,737,000	△ 75,000
事業収益	0	433,900	△ 433,900
受取補助金等	13,178,200	12,722,100	456,100
受取負担金	501,600	599,985	△ 98,385
受取寄付金	45,025	168,000	△ 122,975
雑収益	288,476	803,643	△ 515,167
経常収益計	23,676,862	24,466,170	△ 789,308
(2) 経常費用			
事業費	16,681,133	19,921,525	△ 3,240,392
管理費	2,652,364	3,559,882	△ 907,518
経常費用計	19,333,497	23,481,407	△ 4,147,910
当期経常増減額	4,343,365	984,763	3,358,602
当期一般正味財産増減額	4,343,365	984,763	3,358,602
一般正味財産期首残高	14,199,975	13,215,212	984,763
一般正味財産期末残高	18,543,340	14,199,975	4,343,365

第37回 青年部会定期総会開催

6月18日、「ANAクラウンプラザホテル米子」において第37回定期総会を、新型コロナウイルス感染拡大防止のため規模を縮小して開催いたしました。

総会では、「令和2年度事業報告及び決算報告」、「令和3年度事業計画案」の提案と説明があり、それぞれの議案について審議され、いずれも満場一致で承認されました。

青年部会は、会員企業の経営者及び法人会役員の後継者等の育成の場であるとともに、法人会活動推進の中核的な担い手として大きな役割を有しています。「租税教育活動」は、青年部会が取り組むべき最重要課題であるという共通認識のもと、親会や女性部会とも連携して、一層の充実を図る方針が確認されました。

また、役員改選では、高橋宏之会員が新部会長に選出され、新体制でのスタートとなりました。



定期総会の様子



高橋新部会長のあいさつ

第25回 女性部会通常総会開催

6月14日、「皆生つるや」において第25回通常総会を、新型コロナウイルス感染拡大防止のため規模を縮小して開催いたしました。

総会では、勝部部会長を議長に選任し、魚谷副部会長から、「令和2年度事業実施報告及び決算報告」、「令和3年度事業計画案」の提案と説明があり、それぞれの議案について審議され、いずれも満場一致で承認されました。

また、次世代を担う児童に正しい税の知識の普及を図るため「税に関する絵はがきコンクールの作品募集及び作品展示会の開催」など、租税教育活動等の積極的な推進と、女性の視点に立った地域社会貢献への取り組みを充実させることが確認されました。

なお、役員改選では、恩田ひろ子会員が新部会長に選出され、新体制でのスタートとなりました。



あいさつをする恩田新部会長



[退任される前役員の方々]、長い間ありがとうございました。
勝部前部会長(左)、山崎前副部会長(右)、森脇前理事(ご欠席)



社会貢献活動のコーナー

租税教室の講師体験

小学生児童への「租税教室」の一環として、6月15日に米子市立就将小学校の6年生を対象に講師を担当致しました。私は講師を担当して今年で3年目となりますが、当然の事ながら毎年対象となる小学生は異なりますので、毎回かなり緊張をしております。

講師となる人員に余裕がある時は、前半後半と分担して2名体制で講師を担当する事もありますが、今回は私一人での担当となりました。

「租税教室」の内容としては、前年度からほぼ変わりがなく時間配分に気を付けながら授業を進行していきました。



青年部会研修副委員長
河津 貴弘
(株)キャルコン

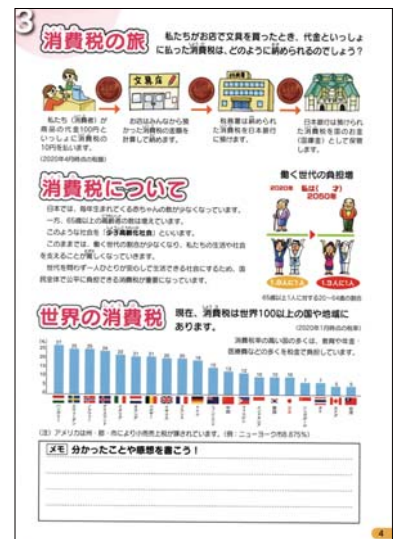
毎年「租税教室」の講師を担当する上で私が念頭に置いている事は、どうしたら子ども達から積極的な発言を引き出せるかという事ですが、今日初めて見るとこの誰か分からないオジサンの質問に手を挙げてくれる児童はなかなか居ないのが現実です。

しかしその様な空気を察してか、担任の先生がタイミング良く児童から意見を引き出して下さり、何とか税金の仕組みを伝えられたかと思えます。

授業の中では、やはりDVD放映が一番子ども達の反応が良いように感じますが、視聴後には普段何気なく使っている学校の机や椅子、また警察や消防署、道路や橋などの社会インフラも税金無しでは維持できないという事を理解し、視聴前とは子ども達の表情が変わる気がしています。

私が小学生の頃はこのような「租税教室」があったのか、今となっては記憶にありませんが、税金がどのように集められ、何に使われているかを早い時期から意識する事は、この国の将来を担う子ども達にとって大変有意義な事だと考えます。

また現在、新型コロナウイルスの感染が拡がりを見せているため、夏休み前に予定していた「租税教室」が延期となっていますが、感染が落ち着きました講師を担当させてもらう際は、より充実した授業ができるようしっかり勉強しておきたいと思えます。





第11回 税に関する 絵はがきコンクール

だいぼしゅう 大募集!



女性部会では、鳥取県西部地区の小学校6年生を対象に「税に関する絵はがきコンクール」を実施しています。

この活動は、税の大切さや税の果たす役割について学んだことを絵はがきに表現してもらい、税に対する理解をより深めてもらうことを目的として取り組んでいます。

今年度も、順次作品の応募があり、多数応募校には感謝状と記念品を贈呈しています。

税金って何?
みなさんも自分の「おごつかい」でお買い物をしたときに、商品代と一緒に「消費税」を払っています。税金は「みんなに役立つこと」や「社会で助け合う活動」に使われています。つまり、みんなが社会を支えるために集められる「会費」と言えます。その他に身近な暮らしの中にもいろいろな税金があります。

税金はどんなことに使われているの?
みなさんに一番身近な「学校」では、校舎を建てたり改修するためや、毎日使っている教科書や机・イス・体育用具・パソコン・美術委員の購入などに使われています。
これだけではなく、みなさんが安心して美しく遊べるように公園の整備、毎日安全に登下校できるように道路の整備、安全な暮らしのために警察や消防の活動など、税金は私たちが暮らしやすい環境を作るために、様々なところで使立っているのです。

募集活動
絵はがきコンクール



多数応募校への
感謝状と
記念品の贈呈



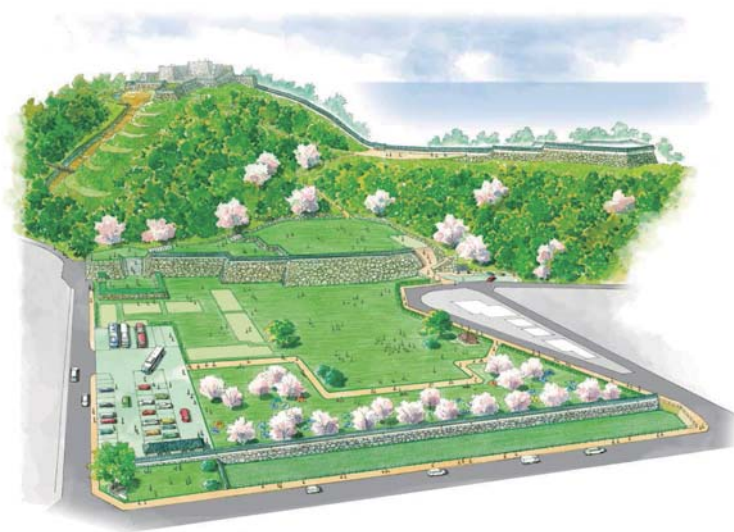
～米子城跡にベンチ寄贈～

3月20日(土)、米子城跡にリサイクルベンチ4基を寄贈しました。これは地域の環境整備を目的とした社会貢献活動の一環として行った事業で、米子市が進める「史跡米子城跡整備基本計画」にも協賛しています。

当会では、平成21年から6年間「湊山公園」にソメイヨシノ、平成27年からは「弓ヶ浜公園」にサルスベリの植樹活動を行ってきました。平成30年に10回の節目になったことから、昨年度より新たな取り組みとして、地元の皆さまの憩いの場所としても注目を集めている「米子城跡」に、リサイクルベンチを寄贈しています。

ベンチ寄贈式では、この日の「米子城跡三の丸駐車場オープニングセレモニー」に合わせ、伊木米子市長へ青砥会長より目録をお渡ししました。

後日、ベンチは天守台・駐車場などに設置され、来訪者の休憩や景観等を楽しんでいただくために利用されています。



米子城跡整備イメージ



米子城跡三の丸駐車場オープニングセレモニー

米子城跡の整備について

歴史的、文化的資産として貴重な財産である米子城跡を次世代へ確実に継承するとともに、適切な公開・活用によって、城跡の魅力を再認識し、市民の郷土への愛着や誇りを育み、観光振興や地域の活性化へ寄与することを目指し、「史跡米子城跡整備基本計画」が策定されました。この計画に基づき、三の丸から二の丸、本丸と、「米子城」を実感できる史跡公園としての基本的な整備を推進することとなっています。

米中露の権益争いに挑む 日本の北極研究、加速中

産経新聞科学部記者 伊藤 壽一郎

シロクマが住む氷の世界というイメージが強い北極圏は、実は地球で最も速く温暖化が進んでいる地域です。海氷減少が進んで北極海の航路利用や地下資源開発の可能性が高まり、権益確保を狙う米国、中国、ロシアが激しく主導権を争っていることから、日本も乗り遅れないよう「科学力」で存在感をアピールする戦略を加速しています。

■ 大国間の競争が激化

北極圏は、ユーラシア大陸とアメリカ大陸を分けるベーリング海峡や、アイスランドなどを含む北緯66度33分以北の地域です。これまでの約50年間で年平均気温が3.1度上昇し、地球平均の約3倍もの速さで温暖化が進んできました。

その影響で、海水面積も約40年前のほぼ半分に当たる約350万平方キロに縮小。船が航行できる期間や海域が増え、北極海はアジアと欧州を結ぶ最短航路として重要性が高まっています。また海氷減少は、世界でまだ発見されていない原油の約13%、天然ガスの約30%が眠っているとされる北極圏で、地下資源採掘を行えるようになる可能性も高めました。こういった背景が、各国の権益争いを激化させているのです。

北極海航路や地下資源採掘の実現には、北極圏の温暖化メカニズムの解明が必須ですが、過酷な環境なため、研究はあまり進んでいません。日本はそこにチャンスを見いだそうとしています。海洋気象観測は海に囲まれた日本のお家芸で、世界トップ級の深海探査技術も北極圏観測に生かされます。科学力で貢献して発言力を増せば、大国の権益争いからの「置いてけぼり」を回避できるかもしれません。

■ 新たな砕氷船を建造

戦略の象徴が、今年4月に建造に着手した砕氷船の「北極域研究船」です。日本は北極用の砕氷船を持っていませんでしたが、研究を本格化し冬季の観測や北極点到達を実現するには不可欠。また、北極圏の変化は日本の猛暑や豪雪をはじめとした激しい気候変動につながるとされ、対策の推進が急務となっていることもあり、文部科学省が新造に踏み切りました。

全長128メートル、幅23メートル、総トン数1万3千トンの大型船で、厚さ1.2メートルの氷を砕きながら航行。総建造費335億円で、2026年度に就航する計画です。

豪雨災害をもたらす線状降水帯の陸上観測でも活躍している最新のドップラーレーダーを搭載し、北極圏の降雨や降雪の様子を3次元で高精度に観測。上空の気球型装置による気象・大気観測と併せ、気候変動の謎の解明に挑戦します。また、海上と海中の観測ドローンから電磁波などで氷の厚さや分布を調べ、生態系への影響や新たな航路の可能性も探るそうです。

■ 天気予報も精度向上

文科省は、船の建造と並行して北極域研究加速プロジェクトを展開し、環境変化の実態把握や気候変動プロセスの解明などを目指しています。注目されるのは、船舶やトラックの排出ガスなどから生じて大気中を浮遊する「すす粒子」、ブラックカーボン（BC）という物質の実態把握です。太陽光を強く吸収する性質があり、積雪や海氷面に沈着し融解を促進すると指摘されることから、広域な観測網を構築して分布や環境への影響を調べようと計画しています。

このほか、観測データに高度なシミュレーションモデルなどを組み合わせ、気象予測の高度化も推進中。既に関連研究で、北極海上空にある雲の量の分析から、海氷量の高精度な予測が可能になることが判明しています。海氷の量は日本に寒気をもたらすシベリア高気圧に影響することから、研究が加速すれば日本の天気予報の精度向上にもつながりそうです。

【筆者紹介】伊藤壽一郎（いとう・じゅいちろう）東京都生まれ。学習院大学卒業後、産経新聞社に入社し、文化部、経済部、社会部などを経て2002年から科学部。現在は文部科学省の科学技術部門を担当し、原子力から地震、宇宙、物理、化学、生物、ITまで、幅広い分野を取材対象としている。著書に『生きもの異変 温暖化の足音』（共著、扶桑社刊）、『新ライバル物語 闘いが生む現代の伝説』（共著、柏書房）などがある。

TIRE CENTER NAGAMI
nagami

有限会社 タイヤセンターナガミ

タイヤセンターナガミ

弊社は、1987年に父である初代社長 永見武寛が創業し、2004年から私が2代目として就任させていただきました。父の意思を引継ぎ安心・安全をモットーにタイヤ販売・修理業を営み、34周年を迎えました。これもお客様はもちろんのこと、関わるすべての皆様のおかげであると感謝しております。ありがとうございます。

昨今のニーズの多様化にも対応いたすべく、中古タイヤ販売と輸出事業への事業展開をしております。父から受け継いだ安心・安全のモットーに加え、信用・信頼を得ることのできる企業へと発展したいと思っております。

皆様のご指導、ご鞭撻を賜りますようお願い申し上げます。

代表取締役 永見 仁

タイヤ・ホイール販売・修理

普通車から大型・特殊タイヤ・リフトなどあらゆるタイヤお取り扱いしております。新品タイヤ・ホイールご購入のお客様には、脱着・組替え・バランスの工賃を無料にてサービスさせていただきます。

出張作業サービスカー完備

電話1本で現場に直行いたします。

巨大倉庫完備

タイヤお預かりしております。

中古タイヤ買取り

中古タイヤの買取りしております。



会社概要 Company Profile

会社名 有限会社 タイヤセンターナガミ
所在地 〒683-0845
鳥取県米子市旗ヶ崎6丁目1-38
電話番号 0859-29-5431
FAX番号 0859-24-1146
定休日 日曜日・祝祭日
年末年始・GW・お盆
代表取締役 永見 仁 (ながみ ひとし)
業務内容 タイヤ・ホイール販売修理
預かりタイヤ
タイヤ輸出
ウェブ制作コンサルタント
資格・許可 古物商 鳥取県公安委員会許可
第701080007031号
産業廃棄物収集運搬業許可
鳥取県第03104204887号
創立 1987年5月1日(先代により開業)





大同生命大阪本社ビル(大阪市西区江戸堀)
～加島屋が店を構えた地に建つ～

大同生命は1902(明治35)年に創業しました。
中小企業経営者のもしものときの力になりたい。
創業者の一人である広岡浅子が生命保険事業に託した
「社会の救済」と「人々の生活の安定」という想いは、
いまでも大同生命に受け継がれています。



広岡浅子(1849-1919)
～大同生命の創業者の一人～



大同生命の礎を築いた
大坂の豪商“加島屋”



旧肥後橋本社ビル
(設計:W・M・ヴォーリス)

長くつづく会社が多い国は、いい国だと思う。

企業を支えつづける夢がある。

DAIDO 大同生命保険株式会社

山陰支社/鳥取県米子市博労町4-356(山本ビル2F)
TEL 0859-22-6741

T&D
T&D保険グループ

AIG

AIG 損保

企業防衛・福利厚生目的に
法人会のビジネスガードシリーズ

地域社会に貢献する

法人会の自動車保険

AIG損害保険株式会社は、
充実の補償とサービスで、法人会の会員企業を
自動車に関する様々なリスクから
お守りします。



AIG損害保険株式会社

URL:<http://www.aig.co.jp/sonpo>

お問合せ先

鳥取支店

〒680-0846

鳥取市扇町7 鳥取フコク生命駅前ビル2階
TEL. 0857-20-0081 FAX. 0857-20-0085

午前9時～午後5時(土・日・祝日・年末年始を除く)

この広告は保険の概要をご説明したものです。

(B-152295 2020-01)

新型コロナウイルスに関する疑問・質問にもお答えしています!

Aflac

本サービスは、アフラックの提携先
(株式会社メディカルノート)が
提供します。

法人会会員企業にお勤めの皆さまへ ネット医療相談サービスのご案内

プロの医療チームが あなたをサポートします!

法人会会員企業にお勤めの役員・従業員であれば、
**おひとり様^(※1) 月1回^(※2)のご相談まで
無料で利用いただけます。**

(※1) 役員や従業員である個人を指します。

(※2) 月1回とは、新しい相談1回を指します。同じ相談における追加質問については回数制限はありませんのでご納得いただけるまでご相談いただけます。月1回を超える新しい相談事項の追加については、別途料金が必要となりますので、翌月無料分のご利用がお勧めです。

記載のサービスは、2021年1月現在の情報です。サービス内容については、予告なしに変更する場合があります。

【お問い合わせ】株式会社メディカルノート support@medicalnote-qa.jp

Medical Note

ご利用はこちらから



事務局よりお知らせ

新任ご挨拶

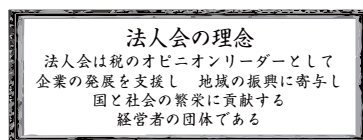


はじめまして、この度8月1日付で、
事務局長として米子法人会に着
任いたしました谷本充史です。
34年間金融機関職員として勤務
し、私自身新たなチャレンジとなり
ますが、会員の皆様のお役に立
てるよう頑張りますので、どうぞよ
ろしくお願いいたします。

新規会員を募集しています。

～法人会ご加入のおすすめ～

経営に差がつく! 税の知識が身につく! 人脈がひろがる!



法人会とは...
よき経営者を
めざすものの団体
それが法人会です。

お申し込み、お問い合わせは事務局へご連絡下さい

公益社団法人 米子法人会 事務局

〒683-0802 米子市東福原2丁目1-1わこうビル 2F205号

TEL 0859-32-6616 HP <http://hojinkai.zenkokuhojinkai.or.jp/yonago/>

FAX 0859-32-6615 メール yonago-h23@true.ocn.ne.jp

編集後記

厳しい暑さとコロナ禍の中、会報第88号を無事に発行することができました。ご支援・ご協力をいただきました皆様に対し、心より感謝申し上げます。

さて、もう暫く続きそうな暑さに、何か対策をとっていらっしゃいますか?

私が心掛けていること、それは旬の野菜による体調管理です。「トマトが赤くなると医者が青くなる」ということわざがあります。トマトの健康効果についての言葉ですが、旬の野菜には旬の効果があるという意味も含まれます。栄養価がグッと上がる旬の野菜で体調を整えましょう!

最後になりますが、今号にて特集の「境夢みなどターミナル」、コロナが一日も早く収束し、当地の発展に大きく貢献してくれることを期待しています。

広報委員 野澤 敏昭

クルーズ船寄港、 受入れ・見送りの様子

※境夢みなとターミナル完成前



寄港したクルーズ船の乗客に喜んでいただける様に、
「境港クルーズ客船おもてなしサポーター」を中心に様々なイベントを行いました。



公益社団法人米子法人会会報【第88号】令和3年8月31日発行

発行／公益社団法人米子法人会 〒683-0802米子市東福原2-1-1 TEL0859-32-6616 FAX0859-32-6615
編集責任者 広報委員長 足立耕太郎 / 印刷・製本：(有)米子プリント社

※掲載の文章、写真などを無断転用・引用することを禁じます。また、掲載の氏名、写真は承諾を得て掲載しています。